

阿荣旗查巴奇鄂温克民族乡国土空间规划

(2021-2035年)

公众公示草案

目 录

01 规划认知

02 规划定位与目标

03 总体格局与结构

04 城乡融合发展

05 集镇空间规划

06 保障机制

1

规划认知

2022-510/2022

T

规划期限与范围

规划期限：

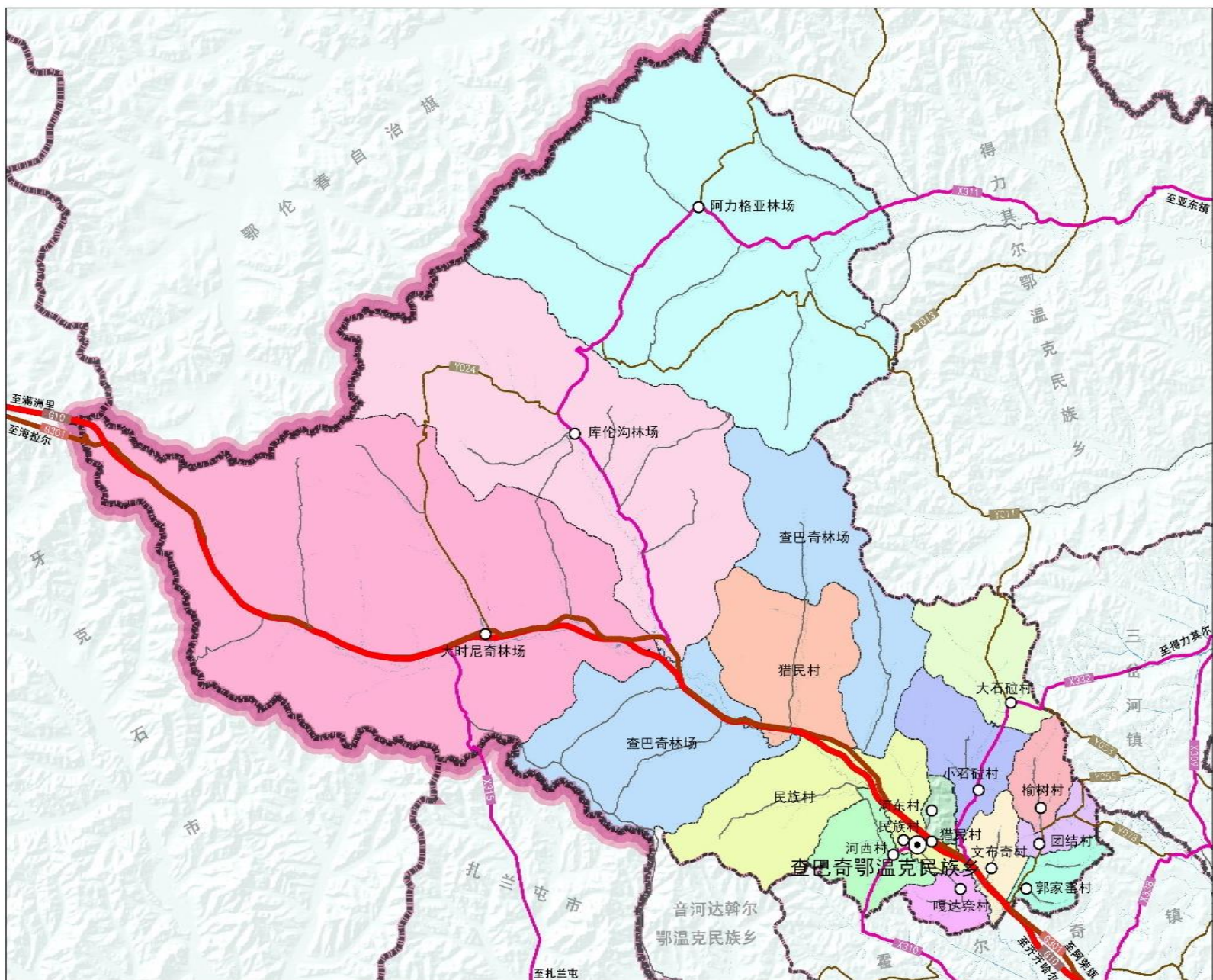
2021-2035年，

近期目标年2025年，远期目标年2035年，远景展望2050年。

规划范围：

查巴奇鄂温克民族乡行政管辖区，**总面积为3619.39平方公里。**

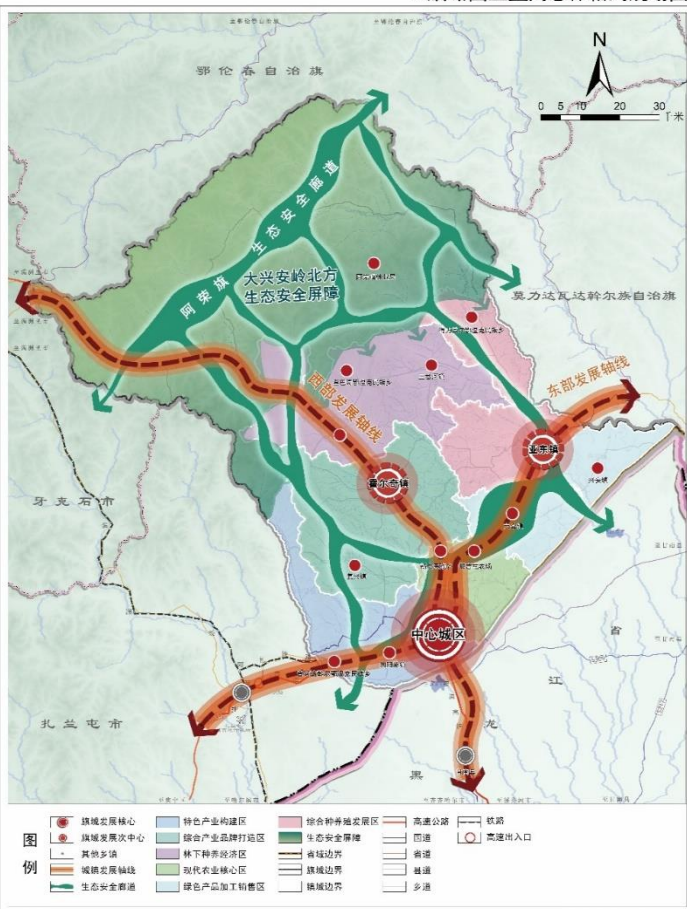
乡域、乡集镇两个层次进行方案编制。



上位规划解读

阿荣旗国土空间总体规划（2021-2035年）

呼伦贝尔市阿荣旗国土空间总体规划（2021-2035年）
16旗域国土空间总体格局规划图

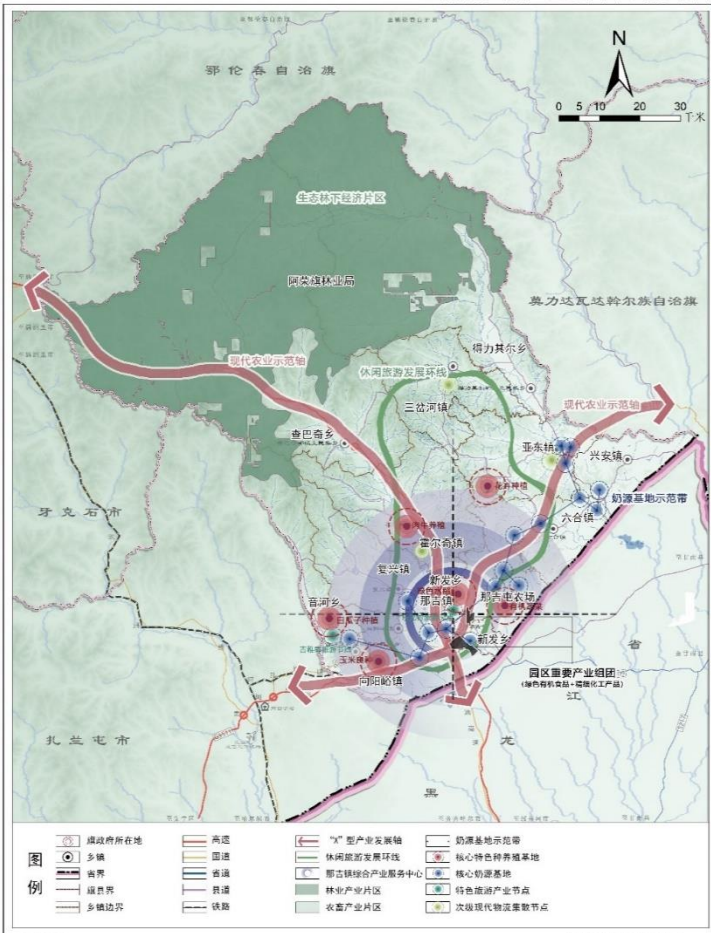


□ 根据上位规划可以看出查巴奇乡处于“两带六区、筑屏布网、一核双星”旗域的西部发展轴线上，是阿荣旗重要生态安全屏障。

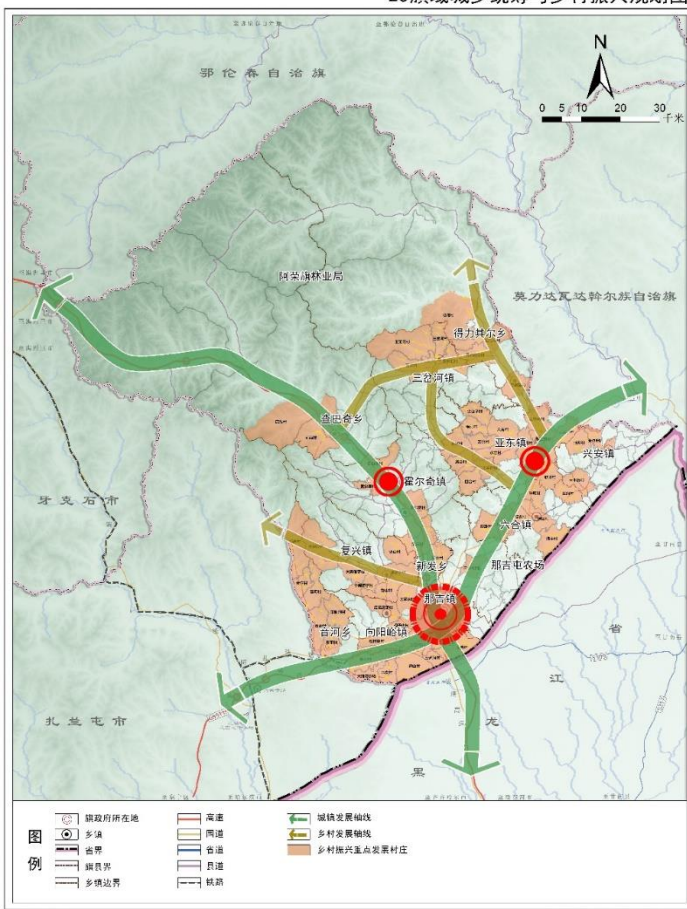
□ 查巴奇乡位于阿荣旗“南主北辅，两带六区”的农林高质量发展空间格局中的绿色农畜产品加工带和林下种养经济区。

■ 查巴奇乡是阿荣旗旅游发展格局的重要组成部分，位于北部生态保护片区：依托阿荣旗北部丰富的丘陵地貌和图博勒国家森林公园，以生态保护为主，游览为辅，结合鄂温克少数民族文化，开展森林观光游览活动

呼伦贝尔市阿荣旗国土空间总体规划（2021-2035年）
24旗域重要产业组团布局规划图



呼伦贝尔市阿荣旗国土空间总体规划（2021-2035年）
26旗域城乡统筹与乡村振兴规划图

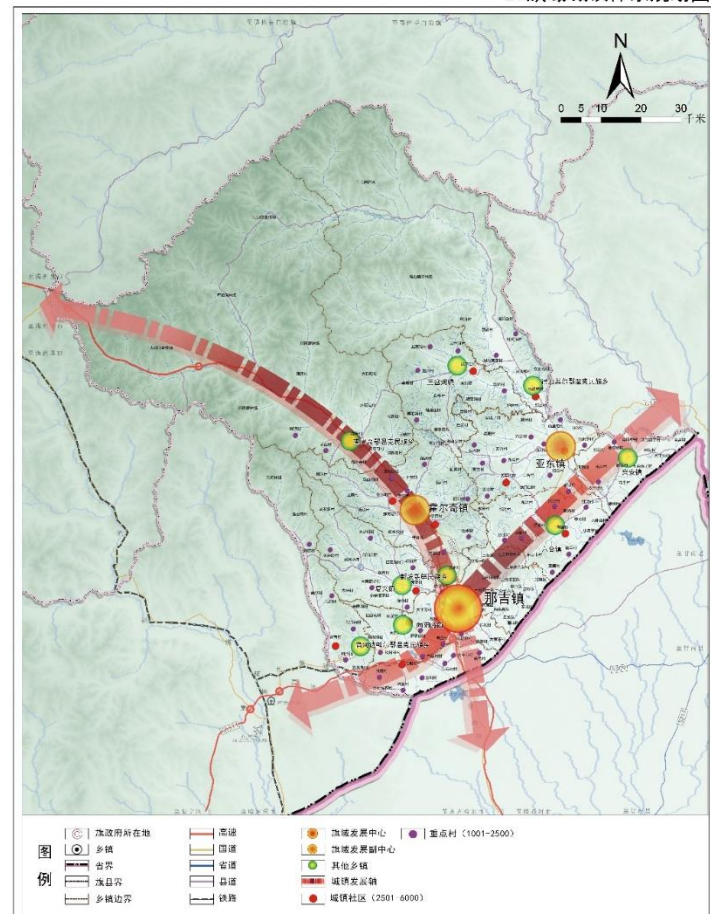


□ 查巴奇乡为文旅型乡镇，发扬三少民族文化特色和物质遗产优势，做好北部林区生态保护，探索林下经济和碳汇发展，与得力其尔乡共建图牧吉森林公园。

□ 处于阿荣旗“中心城区——重点镇——一般镇——乡镇”的四级城镇体系中的乡集镇。

□ 人口规模2035年全域常住人口为6338人。

呼伦贝尔市阿荣旗国土空间总体规划（2021-2035年）
23旗域城镇体系规划图



2

规划定位与目标



规划定位与目标

规划定位

抓住唯一性核心景观资源，以查巴奇特有的资源、民族文化资源、气候、森林等自然资源为依托，以保护与利用，建设与发展为核心抓手，构建“查巴奇”品牌核心战略。

历史文化遗产地

阿荣旗北部重要生态安全屏障

休闲文旅特色景观旅游目的地

呼伦贝尔乡村旅游示范乡

历史文化遗产地

以良好的鄂温克文化优势为支撑，最大限度挖掘历史文化的资源禀赋，重塑历史风貌，弘扬民间艺术，创新“文化+”模式，引领多元文化融合发展，通过创意驱动创新、创新带动创业，探索三创驱动的发展新路径，塑造地域特色鲜明的文化品牌。

阿荣旗北部重要生态安全屏障

查巴奇乡地处阿荣旗西北部，背倚大兴安岭，是构筑北方生态安全屏障的重要阵地。

生态安全是阿荣旗始终要保持的战略定力，也是未来发展的总基调。查巴奇乡在全面落实阿荣旗主体生态功能区的功能定位的基础上，结合阿荣旗发展战略定位，形成阿荣旗生态安全屏障重要组成部分的总体定位，构建安全生态屏障主线突出的融合发展新格局。

休闲文旅特色景观旅游目的地

紧抓“蒙东北”旅游合作、“中俄蒙经济走廊战略”机遇，借力内蒙古呼伦贝尔和东北旅游大平台，依托库伦沟森林资源、鄂温克民族文化、冰雪资源，大力发展旅游、文化、康养、体育等特色产业，建设具有鄂温克民族特点、森工历史记忆、森林康养休闲的知名旅游目的地。

呼伦贝尔乡村旅游示范乡

落实乡村振兴战略，在全面提升农业生产与农村生活水平、传承乡村传统文化、强化公共文化建设的同时，以“生态+文化+旅游”的模式引导植入主题性、体验式乡村休闲活动项目，培育乡村地区的“造血”功能，努力将查巴奇鄂温克民族乡打造成为呼伦贝尔乡村旅游示范乡。



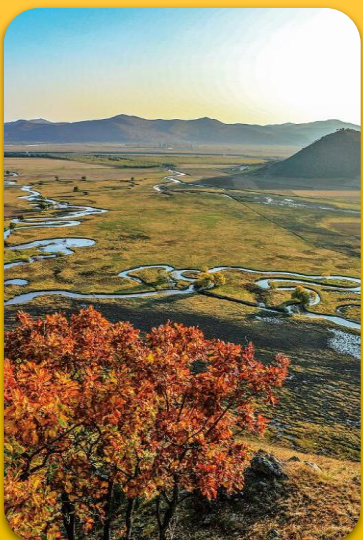
总体目标



2025年，全面构建“五位一体”的现代化布局，强化查巴奇鄂温克民族乡文旅型乡镇职能定位，创新“生态+”和“文化+”的发展模式引导乡村振兴和文化复兴，打造原生态文化旅游目的地，为基本实现社会主义现代化开好局、起好步。



2035年，国土空间格局更加协调有序，空间治理能力基本实现现代化；国土空间利用更加集约高效，乡集镇建设成为引领高质量发展的现代化镇区；生态文明建设持续推进，人民日益增长的生态环境需要得到满足；城市治理能力基本实现现代化，基本实现社会主义现代化。



2050年，查巴奇乡国土空间格局全面优化，生态环境更加优美，生产方式和生活方式全面实现绿色转型，人民生活更加美好。综合经济实力和绿色发展水平大幅跃升，农牧业现代化基本实现，本土文化辨识度与城乡风貌特色达到新高度，基本公共服务实现均等化，全要素立体交通网络与清洁能源网络全面建成，全面建成富强民主文明和谐绿色的社会主义现代化。

分目标

经济社会发展

- 围绕畜牧业增效、农民增收两大发展目标，在保护生态环境的前提下，努力推进畜牧业的产业化进程，积极发展现代畜牧业。规划2025年国内生产总值达4.92亿元，农村常住居民可支配收入达24000元；2035年国内生产总值达8.5亿元，农村常住居民可支配收入达37600元。

生态空间保护开发

- 生态空间严格保护、加强底线管控，加强生态系统保护，保护和改善天然草原生态，推动全乡退耕还林、退牧还草、已批准在建运营的矿山、风电、光伏等项目到期退出，全面拆除对林业生态有破坏作用的旅游区景点，加强湿地生态、水生态、自然保护地保护。到2035年，生态保护红线面积不少于275168.02公顷（4127520.34亩），湿地面积不低于36456.84公顷（54.68万亩）。

农牧空间保护开发

- 农牧空间建设贯彻生态绿色理念，推进林区现代化建设。加快建设现代化农牧业，推进农牧业结构调整，推动以粮、肉为重点的产业发展，补齐畜牧业短板，建设绿色有机农畜产品基地，实现生态保护和生态畜牧业发展双赢，推动查巴奇鄂温克民族乡农牧产业全面振兴。到2035年，耕地保护红线不低于28374.31公顷（425614.65亩），永久基本农田保护红线面积不低于20609.48公顷（309142.20亩）。

城镇空间保护开发

- 城镇发展空间着重推进生态城市建设，发展生态文化旅游业及现代服务业，围绕基础设施补短板、强弱项，推进环境卫生设施提级扩能、市政公用设施提档升级、公共服务设施提标扩面、产业配套设施提质增资，全面提升城镇的承载能力。到2035年，城镇开发边界面积不大于42.93公顷（643.99亩），城镇开发边界扩展倍数不超过规划基期年的1.0000倍。

3

总体格局与结构



区域协同

生态协调

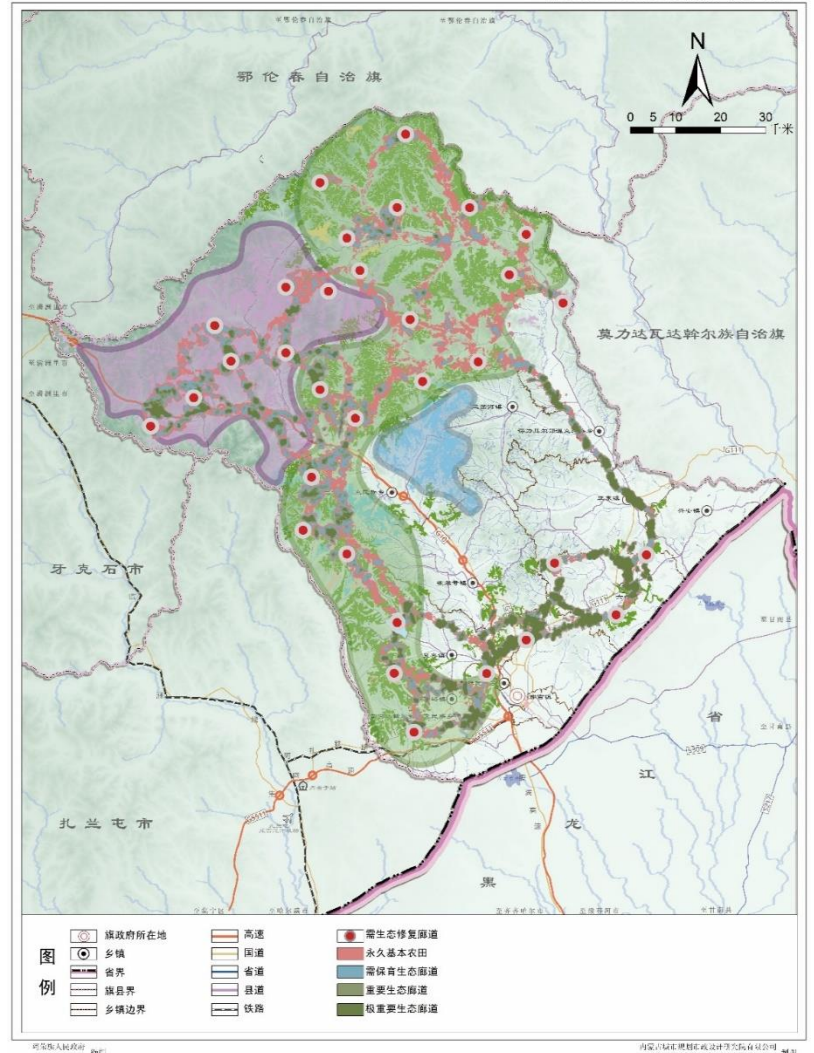
- 与**得力其耳鄂温克民族乡**、**三岔河镇**、**霍尔奇镇**统筹推进阿伦河、格尼河流域的水系湿地治理；共同构建大兴安岭生态屏障，进一步提升林业生态功能，带动全旗森林生态保护及传统产业转型升级，稳步提高森林植被综合覆盖度。**做好北部林区生态保护，探索林下经济和碳汇发展，与得力其尔乡共建图牧吉森林公园。**

产业协同

- 与**阿荣旗林业局**各林场共同构建**文化旅游片区**，全面拆除对森林生态有破坏作用的旅游景区景点，结合乡村振兴，协调企业、农户、林场合作打造体验游产品，加强旅游品牌建设，推进全旗**旅游业**快速发展。

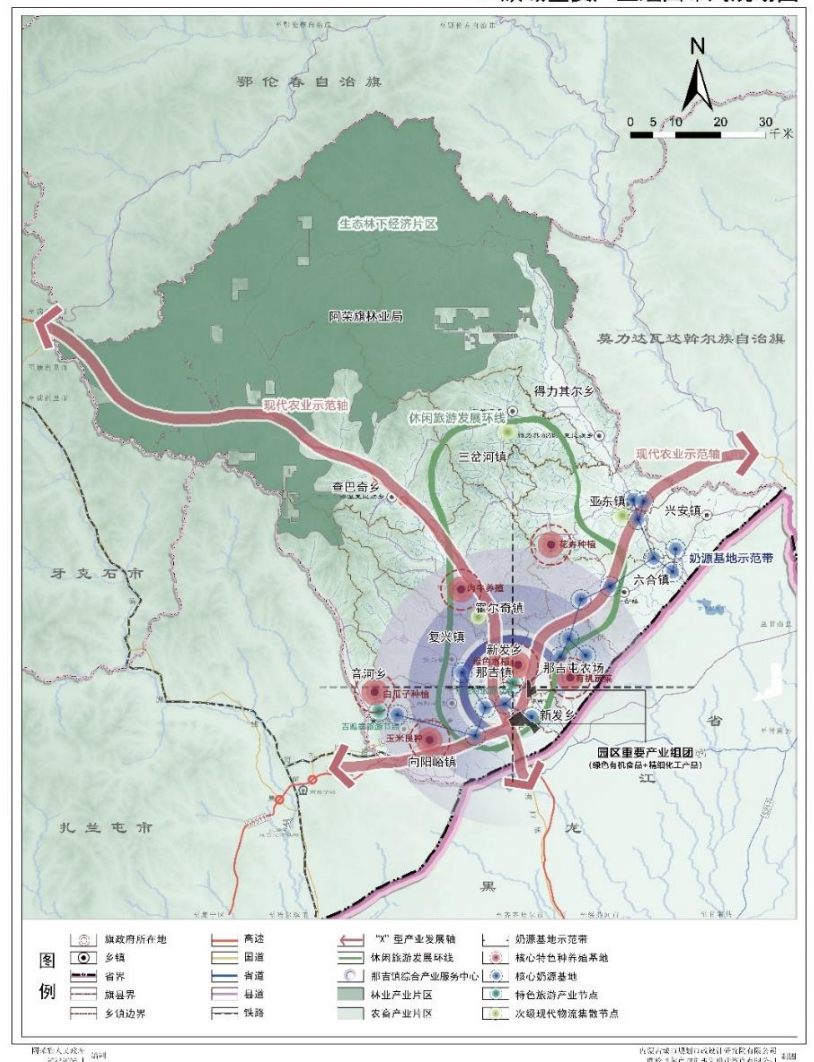
呼伦贝尔市阿荣旗国土空间总体规划（2021—2035年）

21旗域生态系统保护规划图



呼伦贝尔市阿荣旗国土空间总体规划（2021—2035年）

24旗域重要产业组团布局规划图



总体格局

总体格局定位：构建“**屏网相融，点轴集聚**”的国土空间总体格局

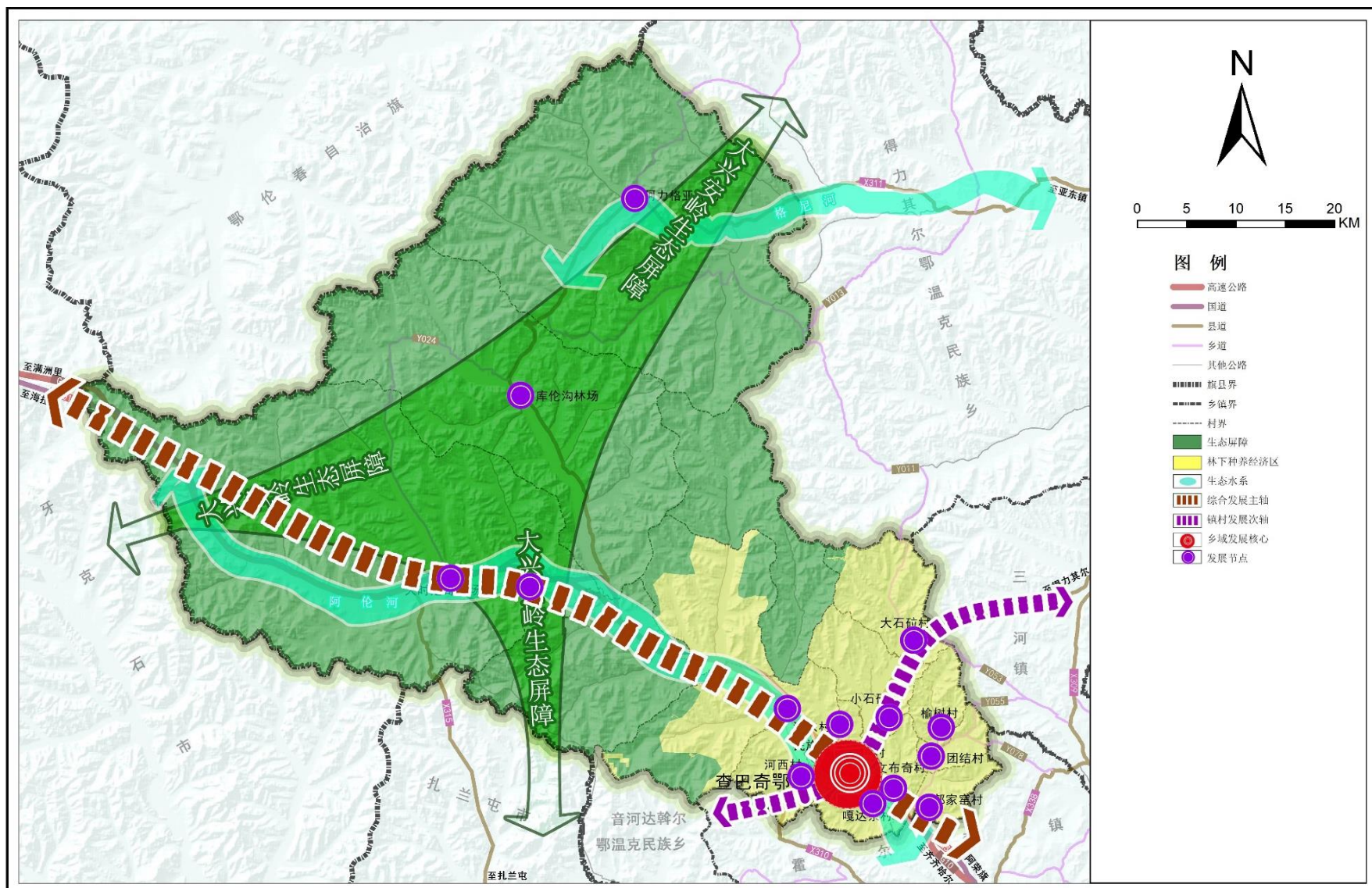
“**网络**”指阿伦河、格尼河及其支流形成的水系生态网络。

“**屏障**”：大兴安岭生态屏障。

“**一核**”：查巴奇鄂温克民族乡所在地。应加强产业与人口集聚，推动用地集中集约布局，强化高质量发展，强化各项基础设施和公共服务设施建设，促进乡村振兴的引领作用。

“**两轴**”：镇村体系发展轴。

“**多点**”指乡域内分布的各村庄、林场。是查巴奇鄂温克民族乡实施乡村振兴的重要节点，推动各村庄提升公共服务供给水平，完善基础设施，实现魅力查巴奇的目标。



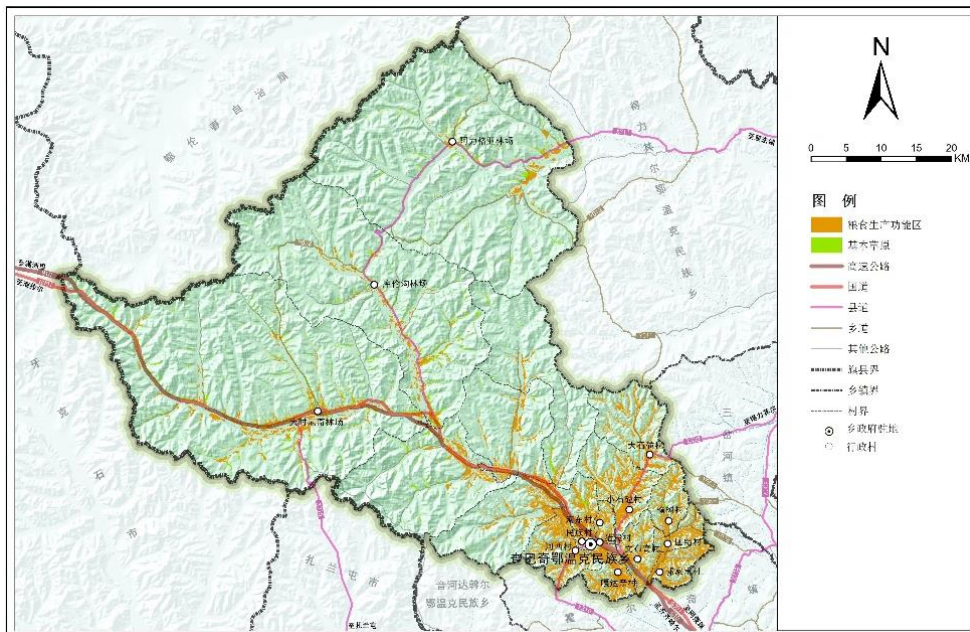
农牧生产格局

形成“一带两区、一核多点”农牧业发展格局。

一带：沿G10、G301形成的现代农业特色发展带

两区：指林下经济区，以北部林场为核心，发展林下产品、碳汇经济；种养经济区，以南部村庄为核心，发展肉业、特色养殖业、现代农业。

一核：即乡集镇。作为全乡农牧产业综合服务区。
多点：各村庄、居民点、林场，利用自身产业发展现状和需求，形成农牧林特色村庄。



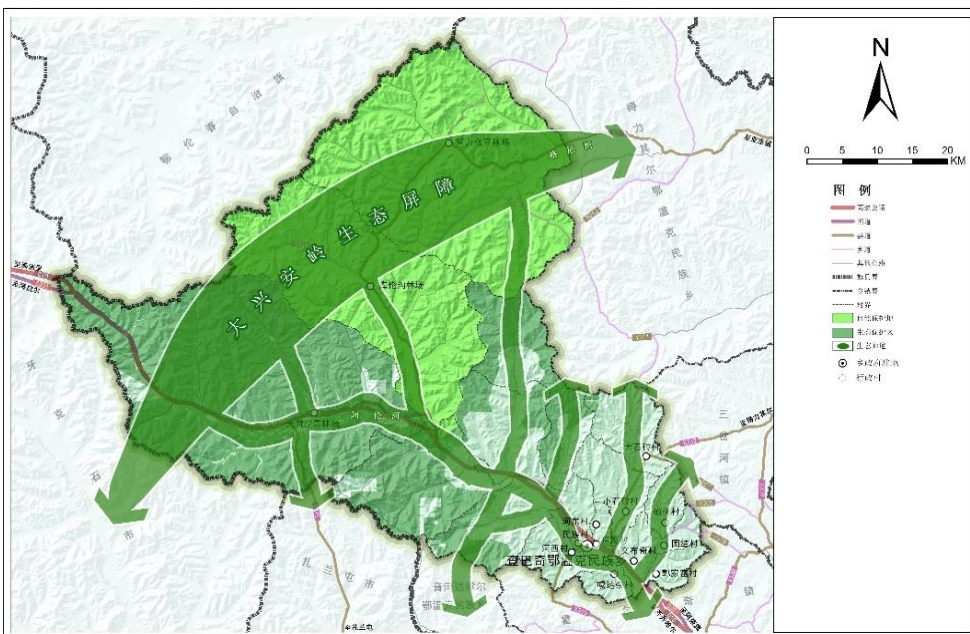
生态保护空间

形成“一网一园一屏障”的生态保护格局。

一网：水系生态网络

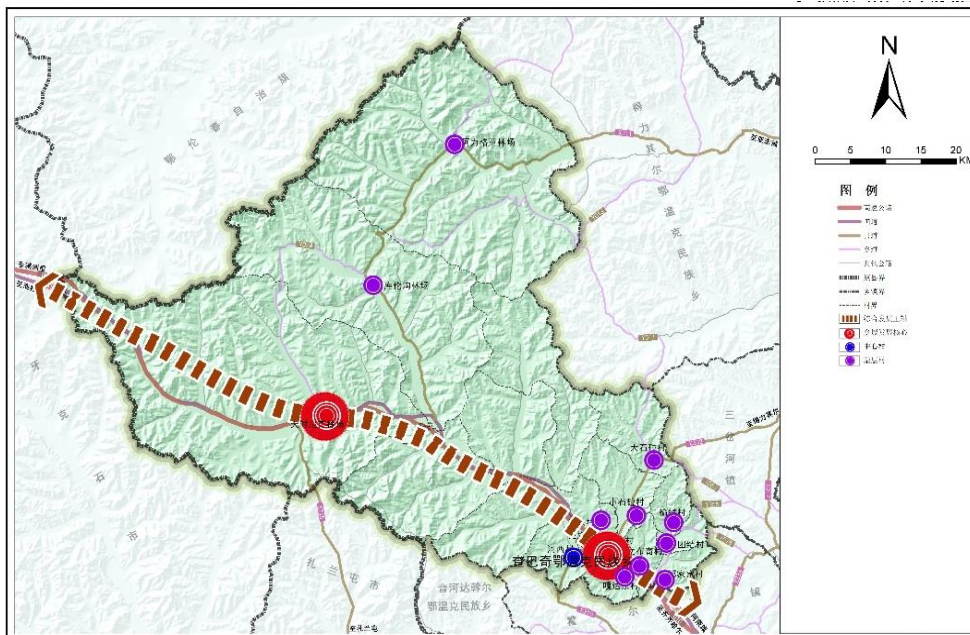
一园：内蒙古图博乐国家森林公园

一屏障：大兴安岭生态安全屏障



城乡发展空间

坚持集中集聚集约发展原则，优化城镇空间布局和资源要素配置，引导产业集聚，促进国土空间集聚开发与均衡发展，打造以人为核心的新型城镇化格局，塑造多元宜居的城乡空间。形成“一轴两心多点”的城乡建设空间。



统筹落实三条控制线

基本原则

生态优先，绿色发展
上下联动，统筹划定
逐级落实，严格管控

三线
不交叉
不重叠

优先划定生态保护红线

生态保护红线是在县域生态空间范围内具有特殊重要生态功能、必须强制性严格保护的区域。实行分级管控，生态保护红线内核心区原则上禁止人为活动，其他区域严格禁止开发性、生产性建设活动，除国家重大战略项目外，仅允许对生态功能不破坏的有限人为活动。

严格保护永久基本农田

永久基本农田是为了保障国家粮食安全和重要农产品供给，实施永久特殊保护的耕地。永久基本农田一经划定，必须严格落实《基本农田保护条例》，严控建设占用永久基本农田。

合理划定城镇开发边界

城镇开发边界是一定时期内因城镇发展需要，可以集中进行城镇开发建设、以城镇功能为主的区域边界。城镇开发边界一经划定，规划期内原则上不得调整，因国家重大战略实施等原因确需调整的，报国土空间规划原审批机关审批。

An aerial photograph of a town with a grid-like street pattern, surrounded by green fields and mountains in the background. The sky is blue with some clouds. The number '4' is overlaid in a large, orange, stylized font on the left side of the image.

4

城乡融合发展

融入新发展

4

人口与城镇化

到2025年，乡域实际服务管理人口达到0.76万人，包括常住人口0.66万人，其中乡集镇常住人口0.25万人。旅游、会议和培训等流动人口0.1万人。

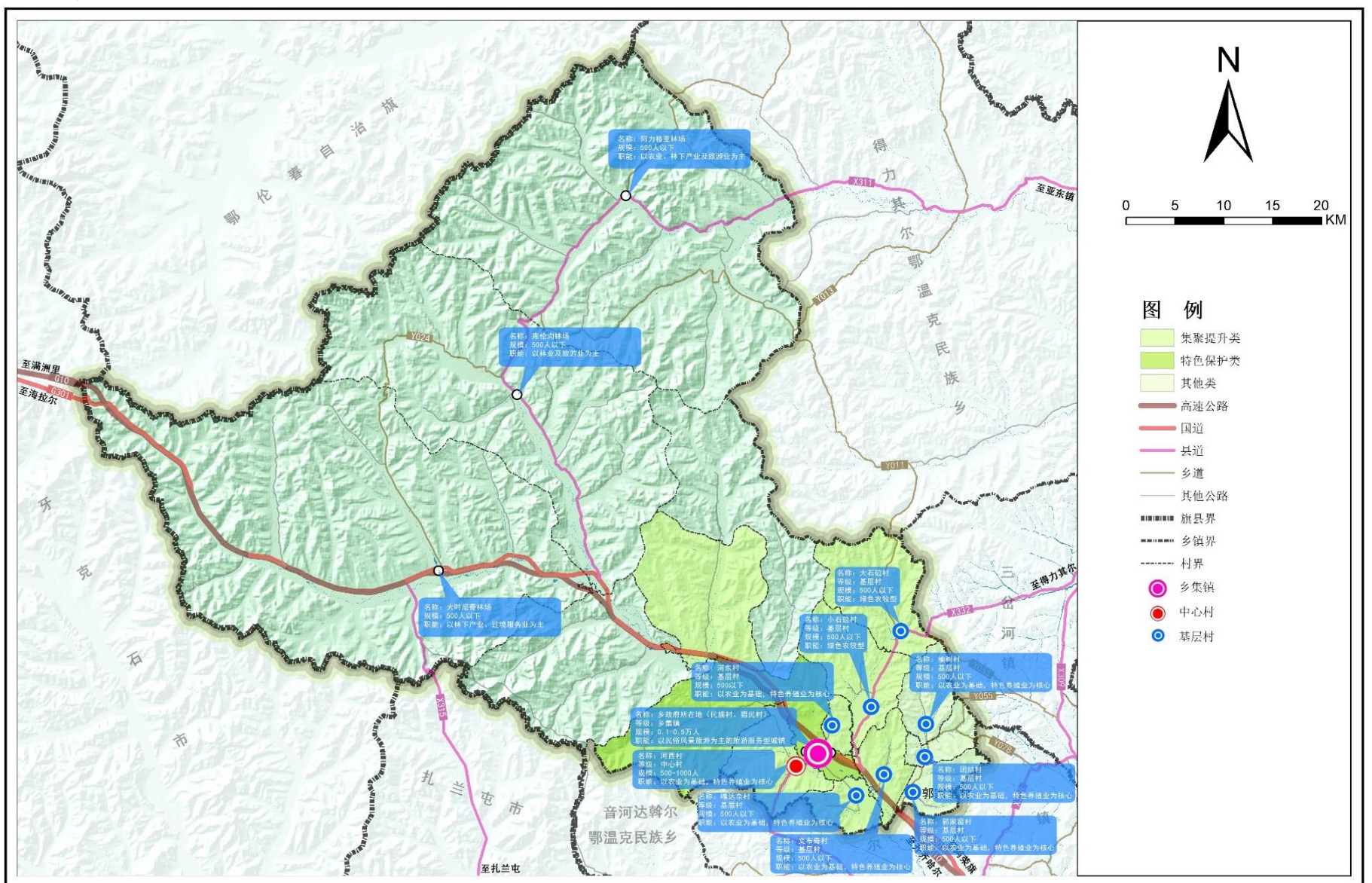
到2035年，乡域实际服务管理人口达到0.86万人，包括常住人口0.63万人，其中乡集镇常住人口0.35万人。旅游、会议和培训等流动人口0.2万人。

镇村体系规划

结合乡村振兴战略要求，综合考虑人口与用地集聚规模、经济地位和服务职能等，将乡域镇村体系分为**乡集镇——中心村——基层村**三个等级结构。

将全乡各村职能分为**文旅特色型、绿色农牧型**两大类。

将全乡各村分为**集聚提升类（7个）、特色保护类（1个）与其他类（3个）**三种类型。



产业发展

- 以查巴奇鄂温克民族乡以现代农牧业为**基础**、以林下产业为**特色**，以文化旅游业为**支撑**，形成**阿荣旗北部旅游服务中心、阿荣旗重要的碳汇基地**。

突出抓好经济结构调整和优化，巩固发展第一产业，优先发展养殖业，加快发展第三产业，积极促进第二产业发展

第一产业

稳步推进粮食产业发展。一是把发展**特色农业**作为种植业结构调整的切入点；二是积极**发展现代农业**，提高粮食产量；三是加强生态农业建设，搞好**中低产田**改造。

加速养殖业转型升级步伐。一是**加强基地建设**；二是大程度推进**特色养殖业**的发展。

适度发展林下经济。依托查巴奇鄂温克民族乡林业资源优势，积极发展林下经济，推进农林复合经营，重点推广适合**精深加工、休闲采摘**的特色新品种。打造**阿荣旗北部蓝莓、榛子、沙果、食用菌**等特色食品产业集群。



第二产业

通过产业结构调整和技术革新，全力提升产业水平和达产能力，并努力发展**特色熟食、民族手工艺品、制酒、皮毛**等加工业，实现产业化经营，力争使查巴奇鄂温克民族乡发展成为自治区**优质特色食品、民族手工艺品**的主要供应基地之一。



第三产业

第三产业具有劳动密集型特征且最具吸纳劳动力潜能，切实制定各种政策，鼓励多层次、多渠道、多形式兴办第三产业。充分利用查巴奇鄂温克民族乡区位交通与图博勒国家森林公园资源优势，以**旅游业**带动第三产业的发展，通过国道、县道共同构建的环线为旅游观光路径，构建查巴奇鄂温克民族乡不同地域景观和人文风貌的游览格局，并以此带动**民俗饮食、商业服务、文化娱乐、休闲旅游、农牧品牌和特色产业**，增强查巴奇鄂温克民族乡的旅游服务功能。



产业布局

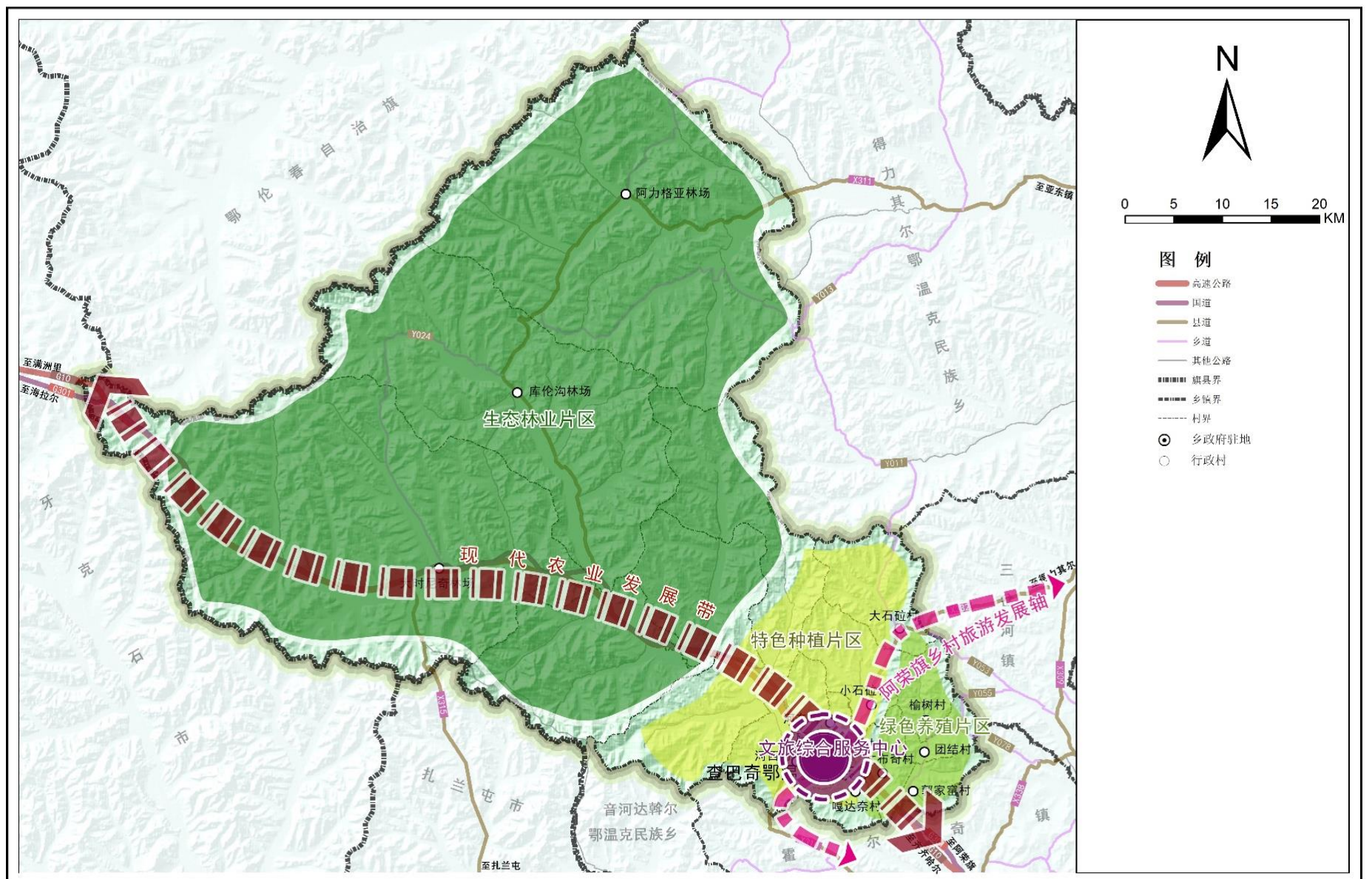
规划形成“一带、一轴、三区、一核”的产业格局。

一核：将乡集镇建设成为**文旅综合服务中心**；

一轴：阿荣旗**乡村旅游发展轴**。

一带：沿G10、G301的**现代农业发展带**。

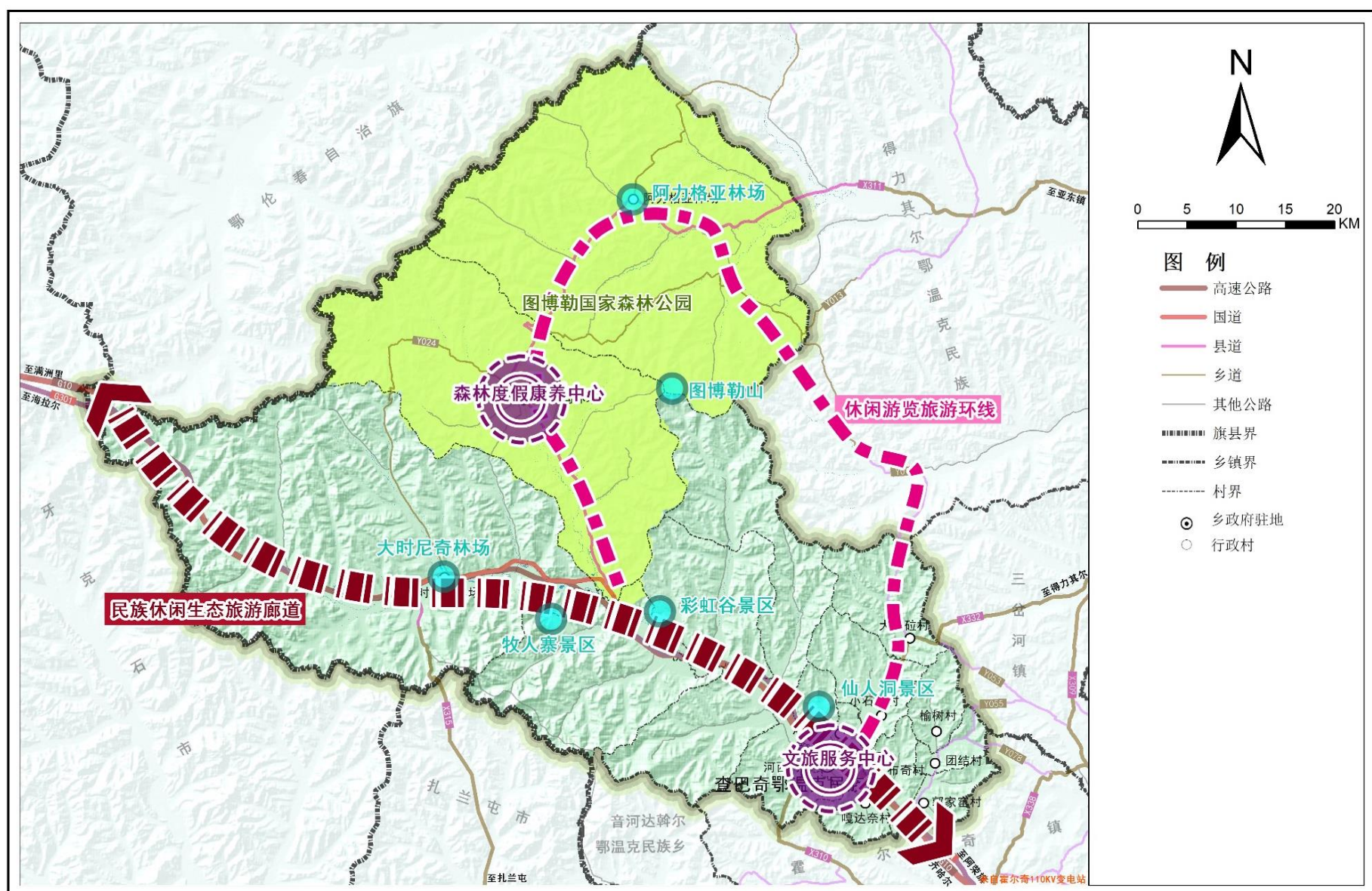
三区：分别为**生态林业片区**、**特色种植片区**、**绿色养殖片区**。



旅游资源保护与利用

规规划形成“两核多点，一廊一环”的旅游空间格局

- 两核：以乡集镇为中心的民俗、文化和旅游服务中心，包涵鄂温克风情休闲小镇、鄂温克民族民俗博物馆、猎民民宿家庭游等多样化的旅游资源。以图博勒国家森林公园为主打造森林度假康养中心，包涵库伦沟林场、阿力格亚林场等；
- 多点：以牧人寨景区、彩虹谷景区、仙人洞景区、图博勒山、大时尼奇林场等为主的旅游节点。
- 一廊：沿G10、G301的民族、休闲、生态旅游廊道。
- 一环：串联乡域内各主要景点的休闲游览旅游环线。



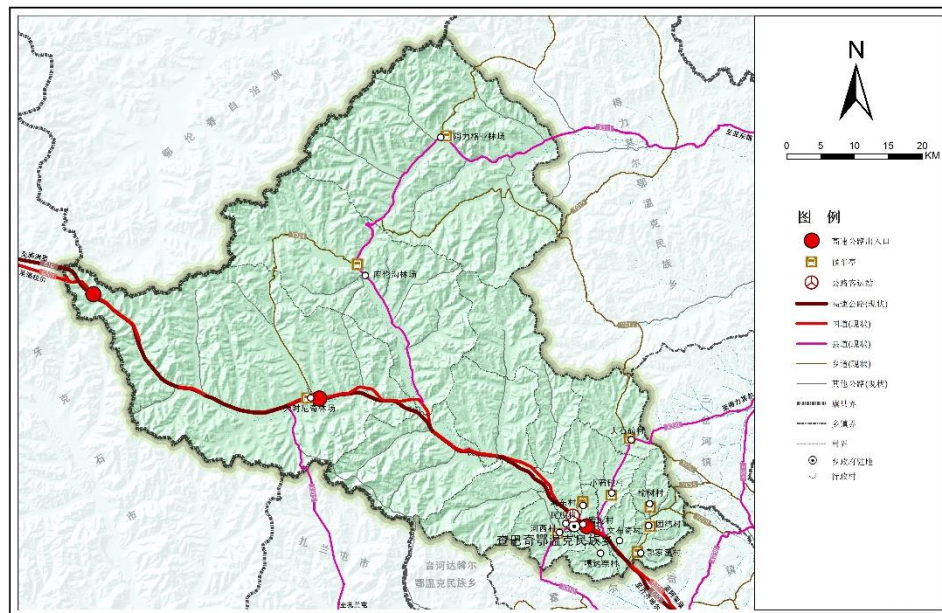
综合交通规划

升级改造县道311、县道332、县道310、县道315。

改扩建Y011、Y055、Y078、Y024、Y011、Y013。采用双车道路基宽度不小于6.5米，路面宽度不小于5.5米；

加强通村道路建设和修缮。规划路基宽度不小于5.5米，路面宽度不少于4.5米。

加油加气站：规划期内乡域共设置4处加油站，分别位于乡集镇、大时尼奇林场、库伦沟林场和阿力格亚林场。并布置防护绿地与其他建设用地隔离。



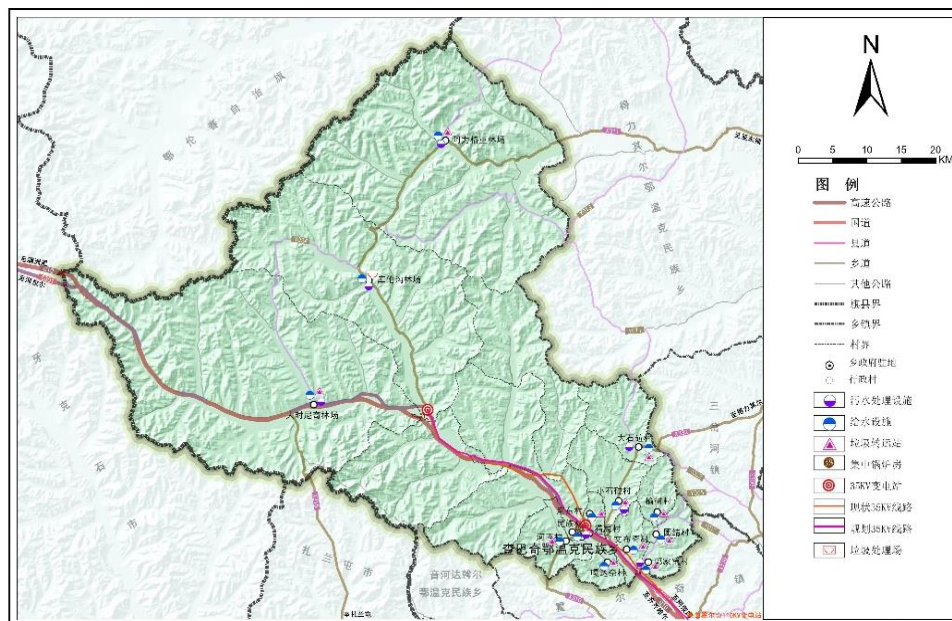
基础设施规划

给水工程规划：乡集镇水源为规划供水厂供给。推进农村安全饮水工程，各林场、行政区建设集中供水设施；

排水工程规划：集镇实行雨污分流制，乡集镇新建污水处理厂；在郭家窑村、小石砬村、大石砬村、大时尼奇林场、库伦沟林场、阿力格亚林场规划污水处理厂；

电力工程规划：推进蒙东呼伦贝尔阿荣旗查巴奇35kV变电站移址新建工程、蒙东呼伦贝尔阿荣旗35kV查巴奇变电站2号主变扩建工程。重点抓好蒙东呼伦贝尔阿荣旗10千伏及以下工程、农村分布式太阳能光伏发电、新能源风电等项目建设工程。

环卫设施规划：落实上位规划要求，实现区域基础设施共建共享，农村垃圾处理集中于霍尔奇镇和三岔河镇垃圾处理场，各行政村设置垃圾转运站。林场内垃圾处理集中于库伦沟林场垃圾处理场，在大时尼奇林场、阿力格亚林场设置垃圾转运站。



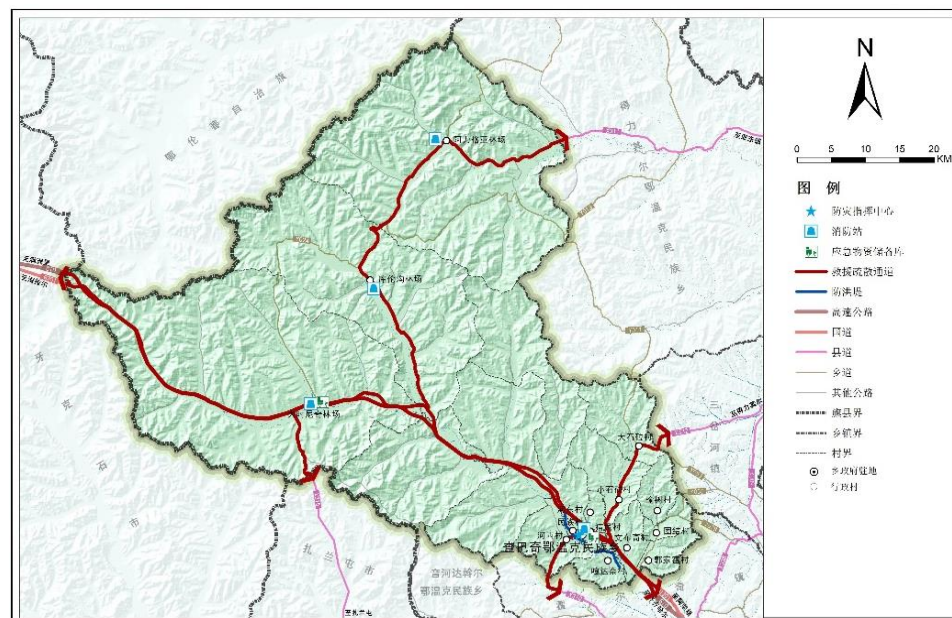
安全韧性与防灾减灾

防震减灾规划：抗震设防烈度为VI度。规划主要县道310、县道311、县道332、县道315、国道301、G10等对外交通线路为抗震疏散通道。

防洪工程规划：本次规划确定按20年一遇进行设防。滞洪区和村庄堤防标准按10年一遇洪水设计、20年一遇洪水校核。

消防规划：规划乡集镇、大时尼奇林场、库伦沟林场、阿力格亚林场新建二级普通消防站。

公共安全保障体系和应急救援体系规划：建立完善的公共安全保障体系和综合应急救援体系。成立综合安全防灾指挥中心，设在乡人民政府。建立应急救援管理体制，逐步健全城镇安全应急联动系统。建立自然灾害、重大疫情预警机制，在大时尼奇林场、乡集镇分别建设一处物资储备库。



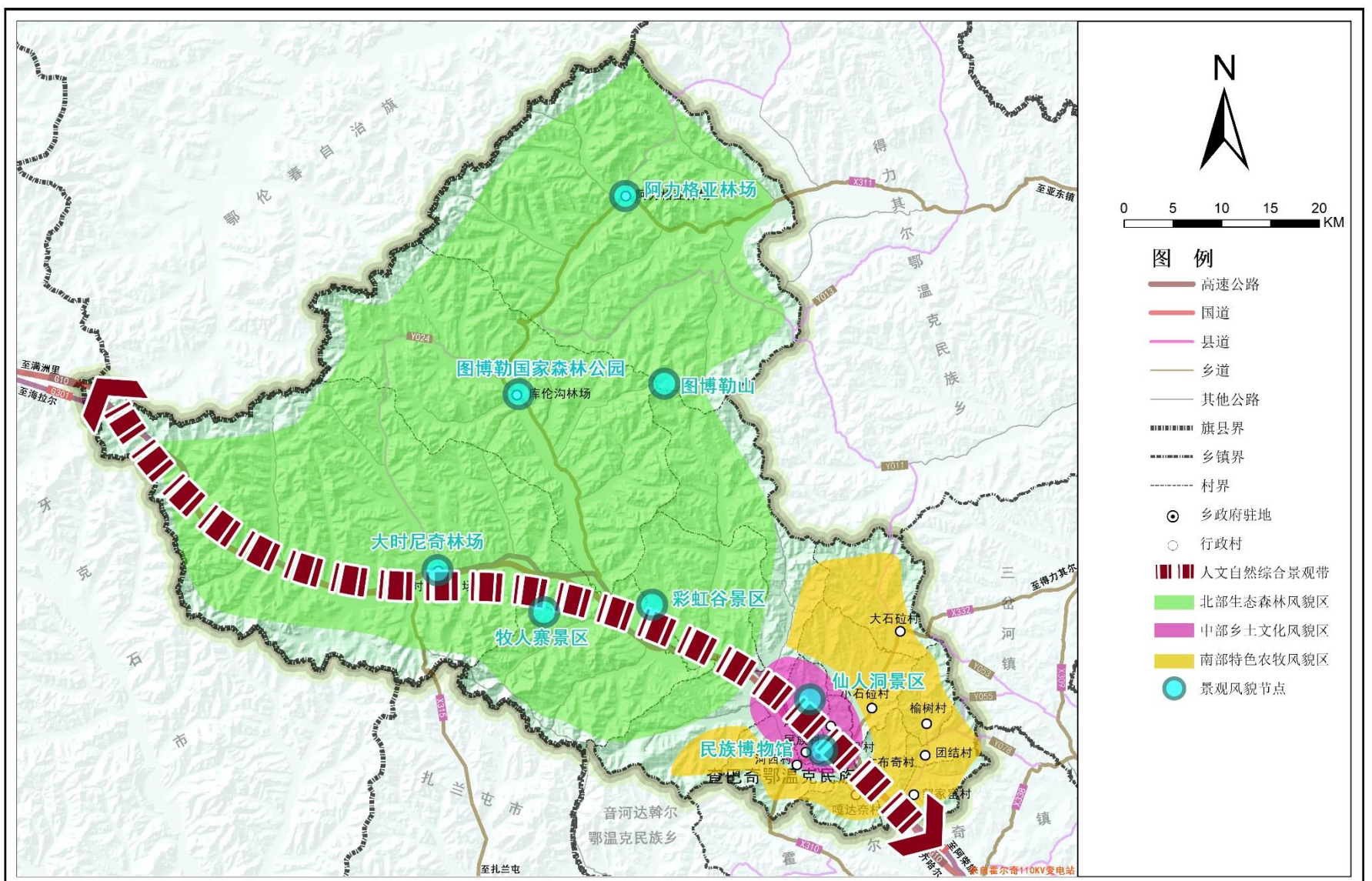
特色风貌塑造

“一带三区多点”的风貌结构

□一带：**人文自然综合景观带**。沿G10、G301贯穿全域，串联各景区、林场、农田、小镇等。

□三区：即**北部生态森林风貌区**、**中部乡土文化风貌区**、**南部特色农牧风貌区**。

□多点：包括大时尼奇林场、图博勒国家森林公园、牧人寨景区、仙人洞景区、猎民村、民族博物馆、鄂温克民俗园等。



5

集镇空间规划

集镇空间规划

5

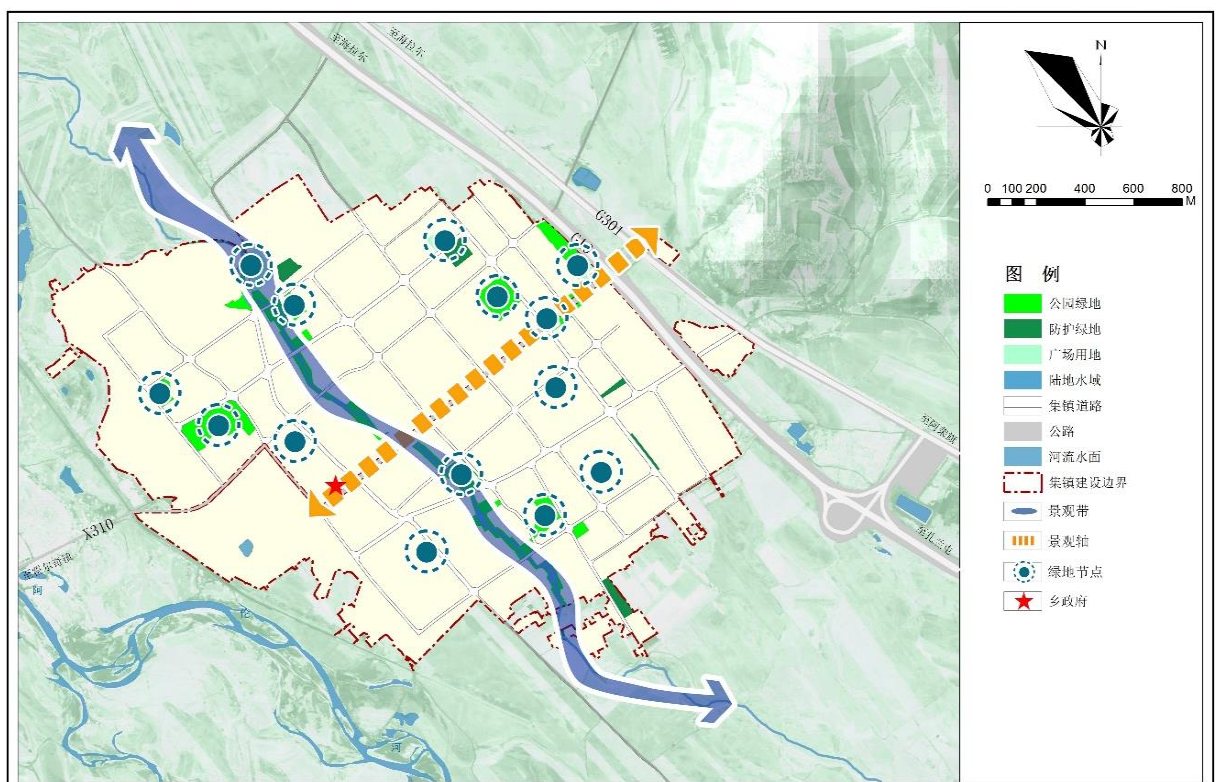
城镇性质

- 集现代农牧、旅游服务、绿色加工于一体的兼具文化特色与生态特色的鄂温克风情休闲小镇。

绿地与开敞空间

乡集镇形成“一带一轴多点”为主体的园林绿地系统，

沿集镇内部水系形成滨水绿带和小游园，沿县道310过境公路形成绿地轴线，在集镇内建设小游园、社区公园、街头绿地、健身广场等绿化节点。



景观风貌管控

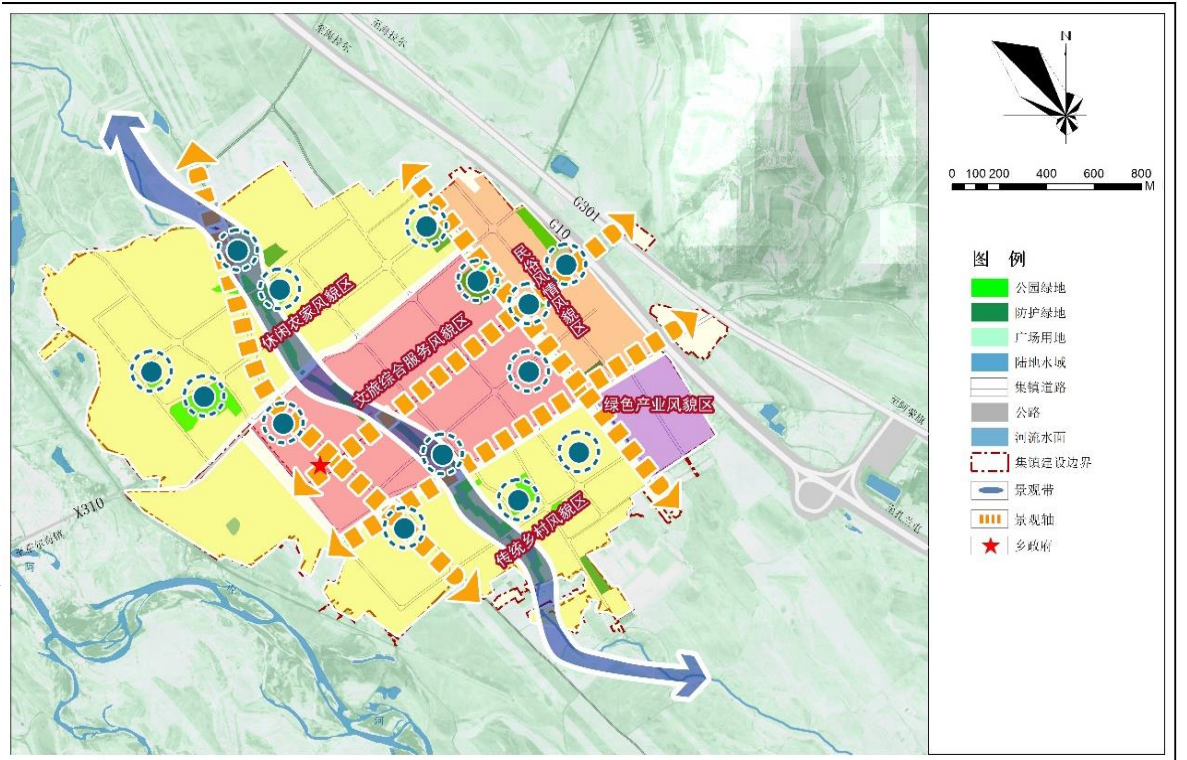
规划形成“一带四轴五区多点”的景观结构系统。

“一带”：指沿集镇内部小河形成的**生态景观带**。

“四轴”：沿集镇干路形成的**景观绿化轴**。

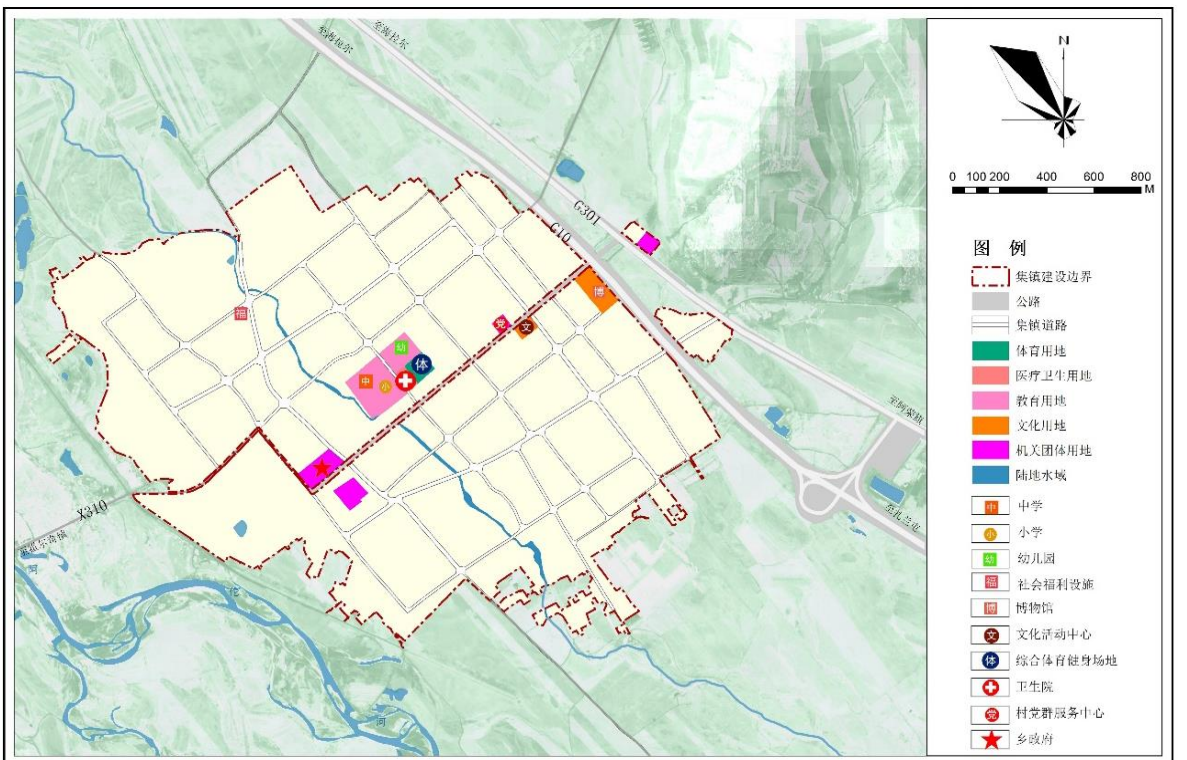
“五区”：**文旅综合服务风貌区、休闲农家风貌区、民俗文化风貌区、传统乡村风貌区和绿色产业风貌区**五个风貌分区。

“多节点”：商旅中心、鄂温克民族民俗博物馆、公共绿地、文化馆、老神树广场、海兰察广场、游客服务中心等。



公共服务设施规划

坚持宜居便利、均衡发展，按“15分钟、5-10分钟”两个层级，配置满足居民日常生活所需的**健康管理、为老服务、终身教育、文化活动、体育健身、商业服务、行政管理和其它设施**。



交通规划

■ 道路规划

规划尽量利用集镇所在地现有道路发展肌理，根据自然条件和规划布局特点，按照“**小街区、密路网**”的原则，形成棋盘式道路网格局。

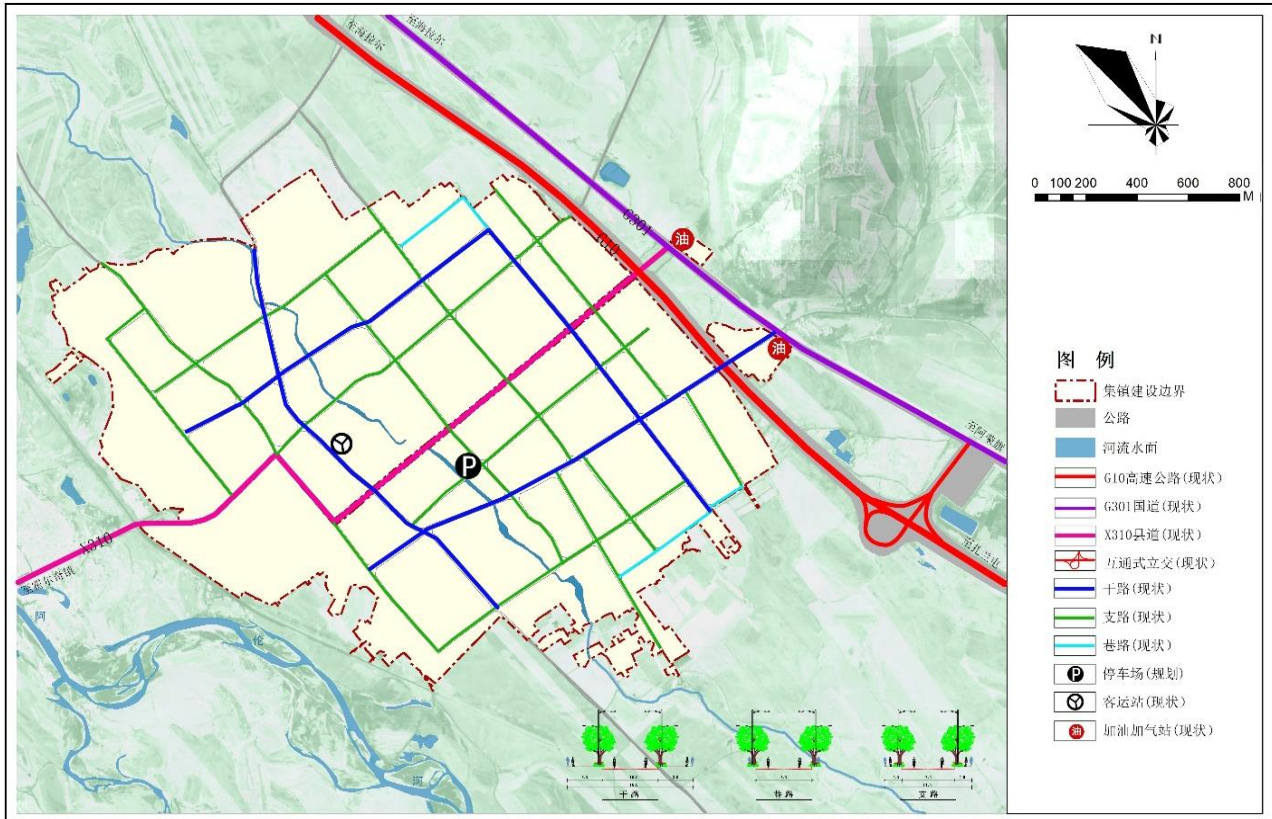
规划城镇道路级别为：**干路、支路和巷路**。

规划道路红线宽度：**干路按16米控制，支路为11.0米、巷路7米**。

道路横断面形式均采用一块形式。

■ 交通设施规划

公共停车场1处、保留现状2处加油站、加快充电设施配套建设。



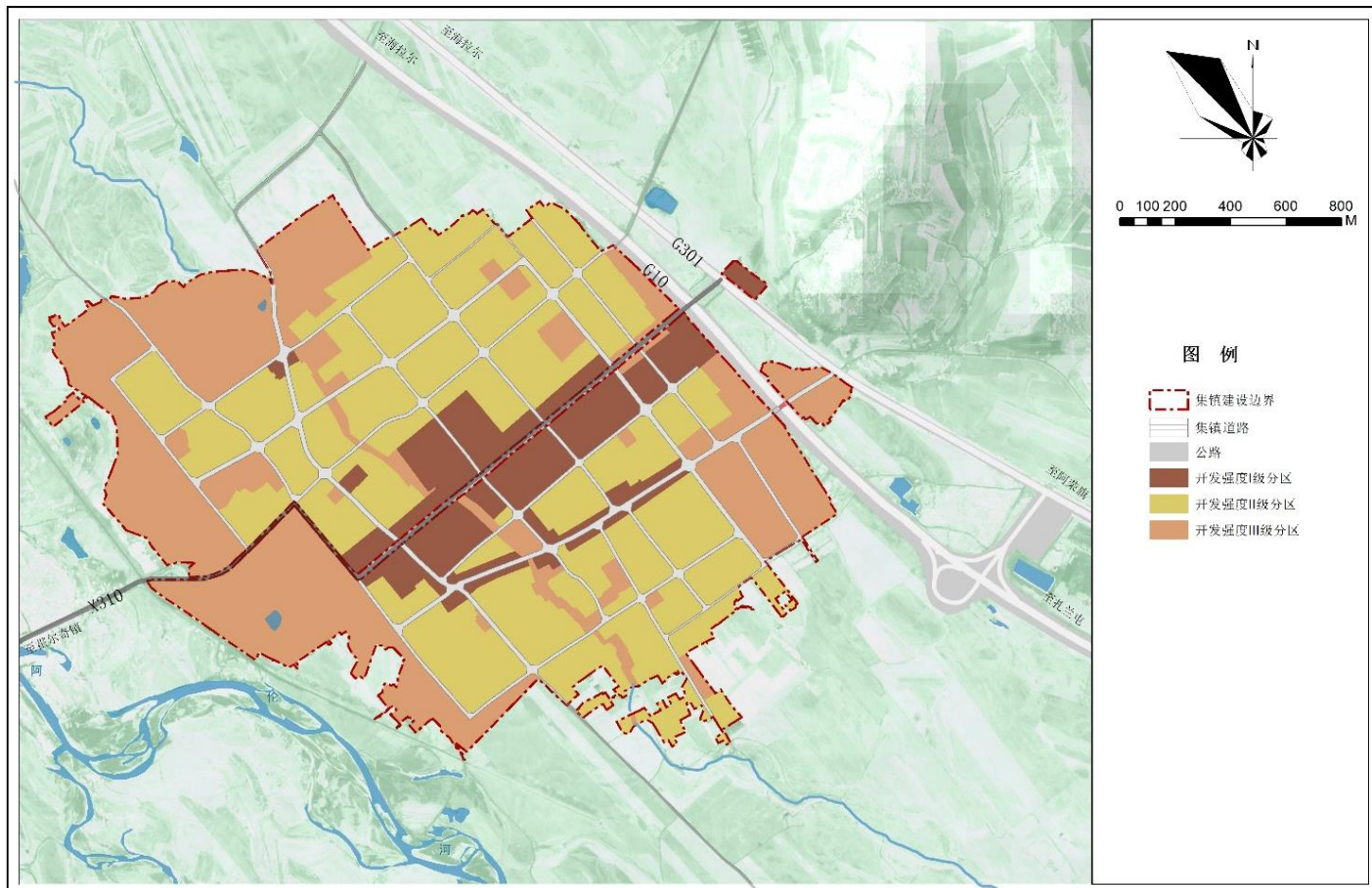
开发强度管控

建筑后退：县道两侧建筑后退大于等于**10米**。规划干路两侧建筑后退大于等于**5米**，支路两侧建筑后退**2-3米**。集镇建设用地开发强度按三级控制，实行差异化的土地开发强度管制。

土地使用强度Ⅰ区—高强度开发地区，主要包括公共服务中心、商贸中心、城镇重要节点。属于低、多层建筑发展区。整体容积率 **$1.0 \leq f \leq 1.5$** ，整体建筑密度控制在**30-50%**之间。

土地使用强度Ⅱ区—中强度开发地区，主要包括城镇公共服务中心的外围地区和居住区等地区，属于低层建筑发展区。整体容积率 **$0.8 \leq f \leq 1.2$** ，整体建筑密度控制在**25-35%**之间。

土地使用强度Ⅲ区—低强度开发地区，主要包括仓储物流区、留白区，以及其他城镇边缘地区，以低层建筑为主。整体容积率 **$0.5 \leq f \leq 1.0$** ，整体建筑密度控制在**20-30%**之间。





6

保障机制
搭建平台

9

完善规划管理机制

- 建立有效约束的横向部门衔接机制
- 构建“县—乡镇”协同的纵向传导机制
- 完善规划落地的实施管理机制
- 建立科学有效的规划监测评估预警机制
- 逐步建立完善的地方法规政策体系

“一张图”实施监督

完善社会监督机制，鼓励公众积极参与规划的实施和监督。利用国土空间规划“一张图”实施监督系统，实现对乡规划的精准实施、实时监测、及时预警、定期评估。

保障近期项目实施

树立项目清单

- 梳理阿荣旗“十四五”重点项目清单，结合查巴奇乡建设项目库形成十四五重点项目清单表。
- 摸底各部门规划期间重点建设诉求，合理纳入国土空间规划体系。

项目分级分类

- 按照项目类别及实施时间，对重点项目进行分类分级。
- 优先保障民生以及基础设施类项目。

制定实施计划

- 根据项目选址范围或拟选址范围，衔接国土空间规划，保障重点项目建设诉求。