

# 阿荣旗向阳峪镇城镇开发边界内详细规划

( 公示稿 )



阿荣旗向阳峪镇人民政府

2025年05月

按照阿荣旗向阳峪镇政府工作安排，编制了**阿荣旗向阳峪镇城镇开发边界内详细规划**。现履行规划方案公示程序，欢迎广大居民提出意见。

本次规划落实总体规划的战略要求，明确规模总量、空间结构、主导功能和主要设施布局，用以指导向阳峪镇详细规划编制。

**公示单位：**阿荣旗向阳峪镇人民政府

**公示时间：**2025年5月23日——2025年6月22日

**反馈方式：**个人以书面或电子邮件形式反馈，注明联系人、联系方式；单位须以书面形式反馈并加盖单位公章

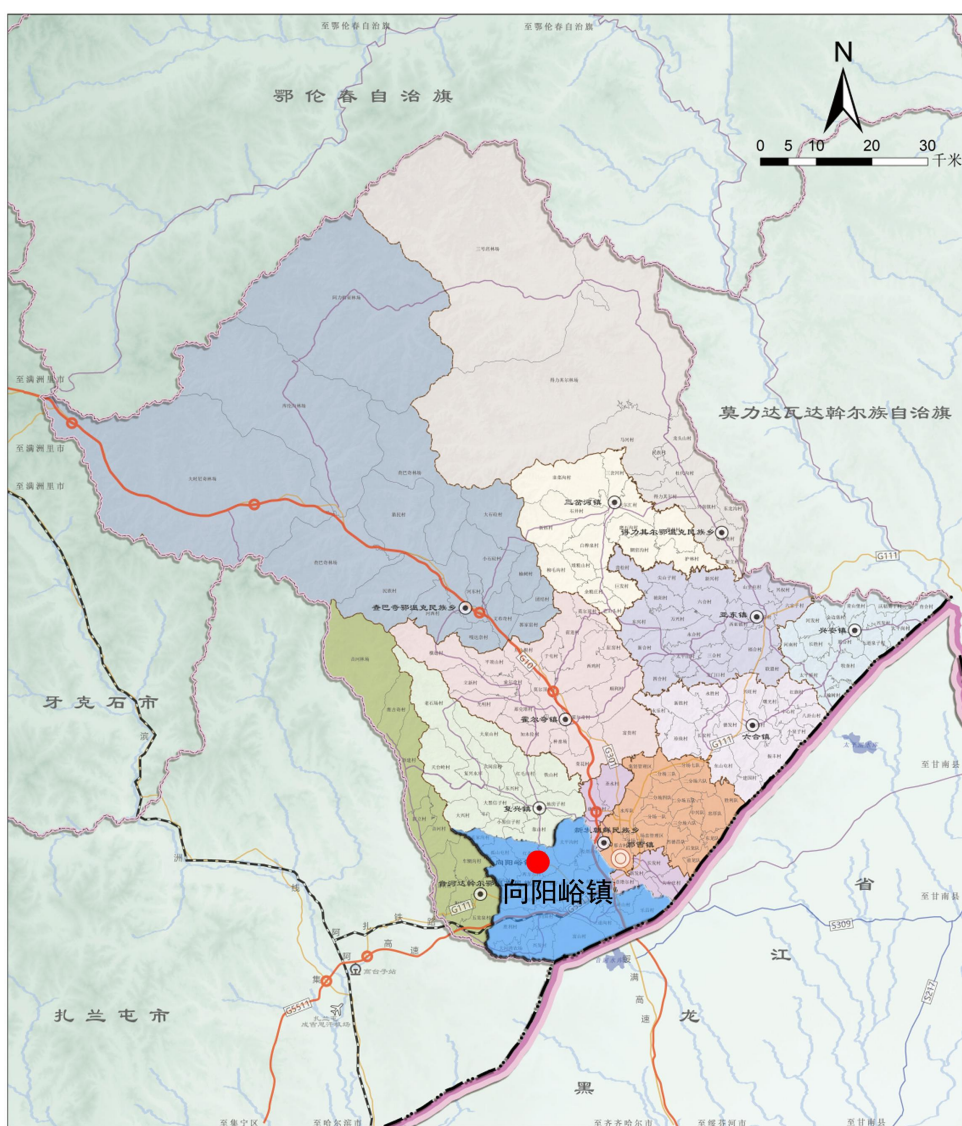
**联系方式：**0470-4491403

**联系地址：**阿荣旗向阳峪镇人民政府

**电子邮箱：**18847049535@163.com

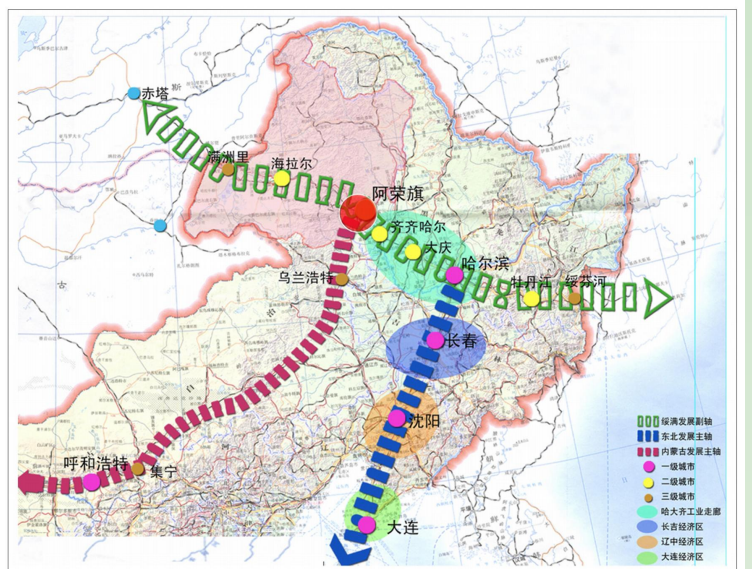
# 区域位置

向阳峪镇地处阿荣旗西南部，东以阿伦河为界与新发乡毗邻，南隔古文化遗址金界壕与黑龙江省甘南县双龙山接壤，西邻音河乡，北与霍尔奇镇相接，距旗政府25千米。



《向阳峪镇在阿荣旗位置图》

》规划单元在向阳峪镇位置图



《向阳峪镇在阿荣旗位置图》

》规划单元在向阳峪镇位置图

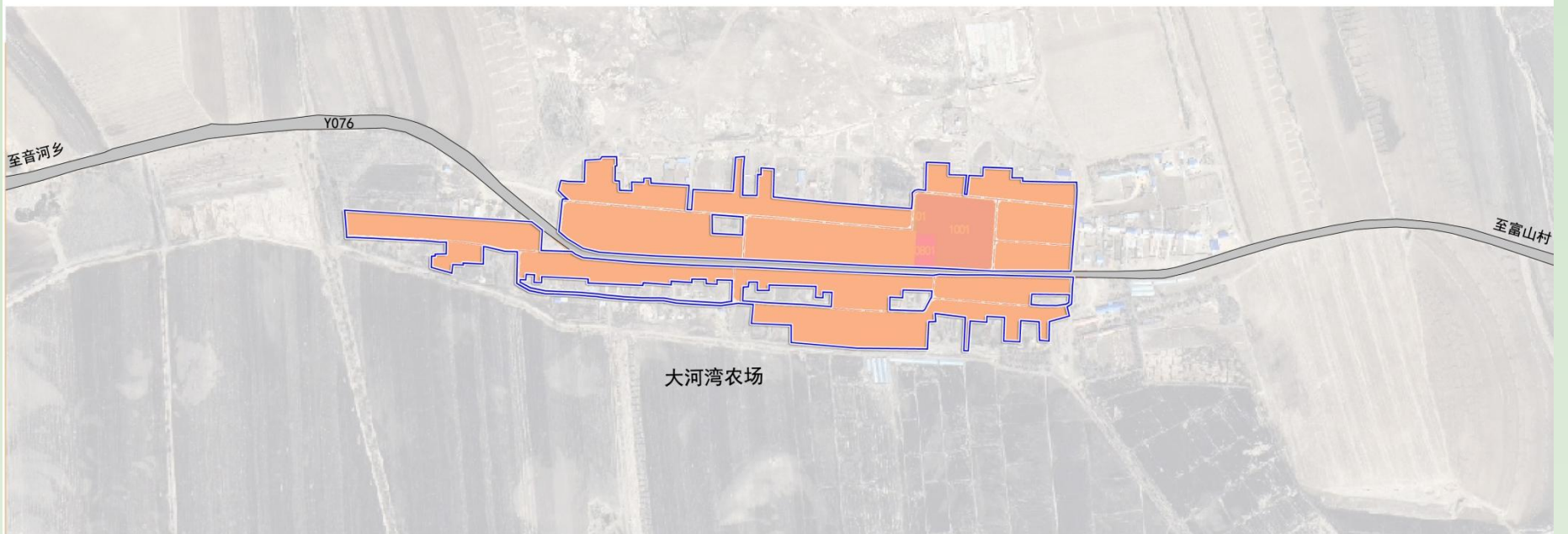
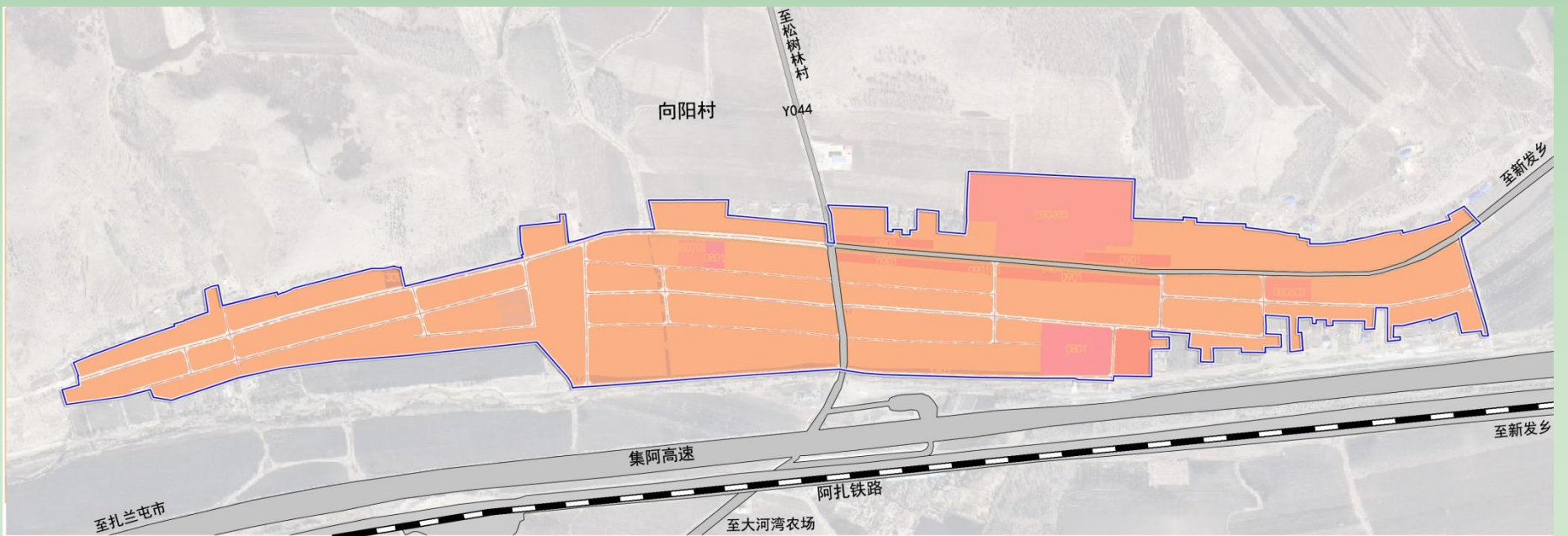
# 规划范围

本次详细规划范围总面积为**69.93公顷**，为**阿荣旗向阳峪镇城乡融合单元001号**单元。其中位于向阳峪镇中心镇区范围的城镇开发边界范围为50.15公顷，位于大河湾农场的城镇开发边界范围为19.78公顷。



# 单元管控

重点管控单元主导功能、人口规模、建设总量及三大设施用地规模等内容。



## 主导功能

居住及生活服务。

## 人口规模

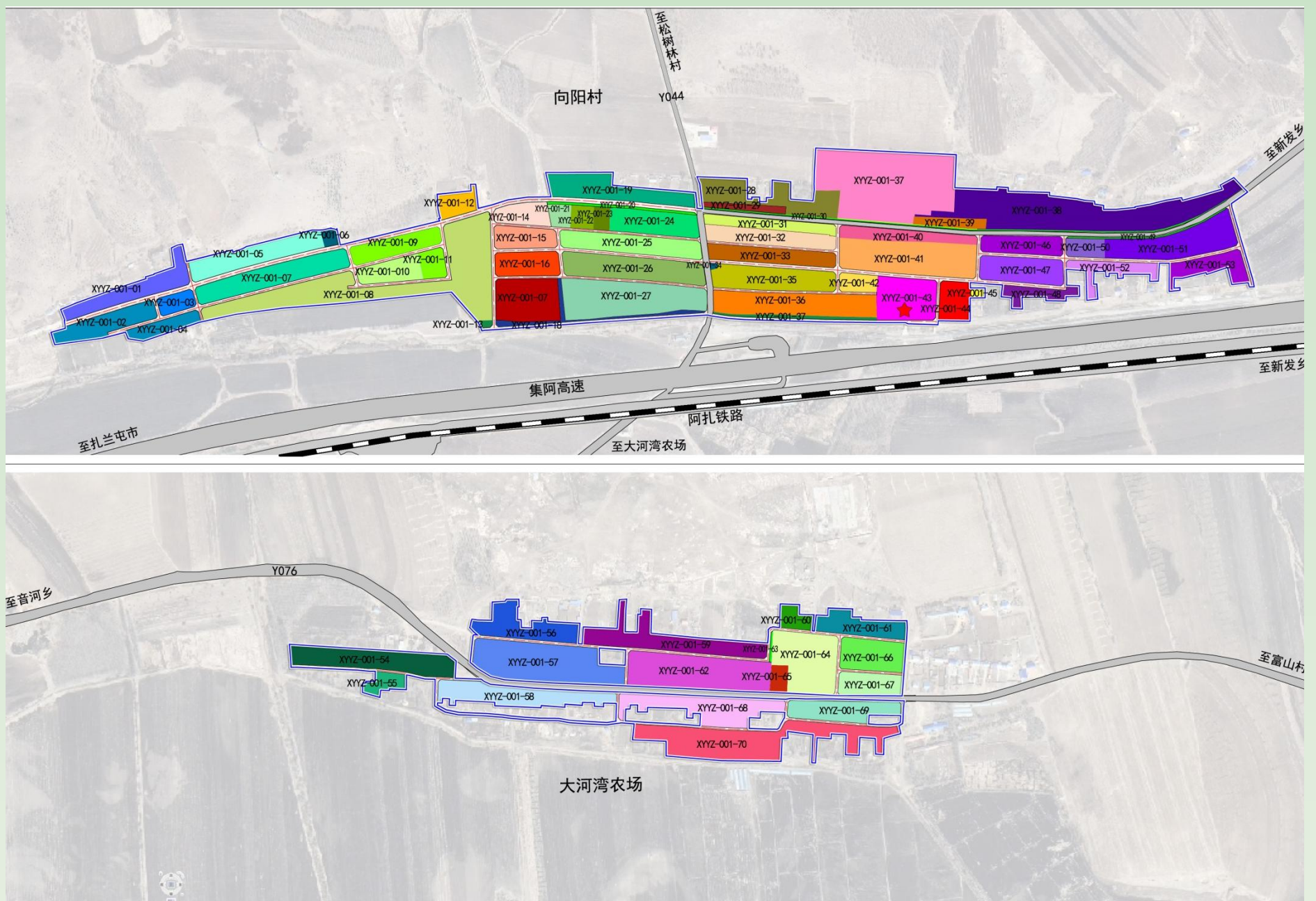
落实上位规划传导的人口规模，其中中心镇区0.36万人，大河湾农场保持现状。

## 三大设施

落实上位规划传导的公共服务设施、交通设施、公用和安全设施用地，按照5-10分钟生活圈补充公共服务设施。

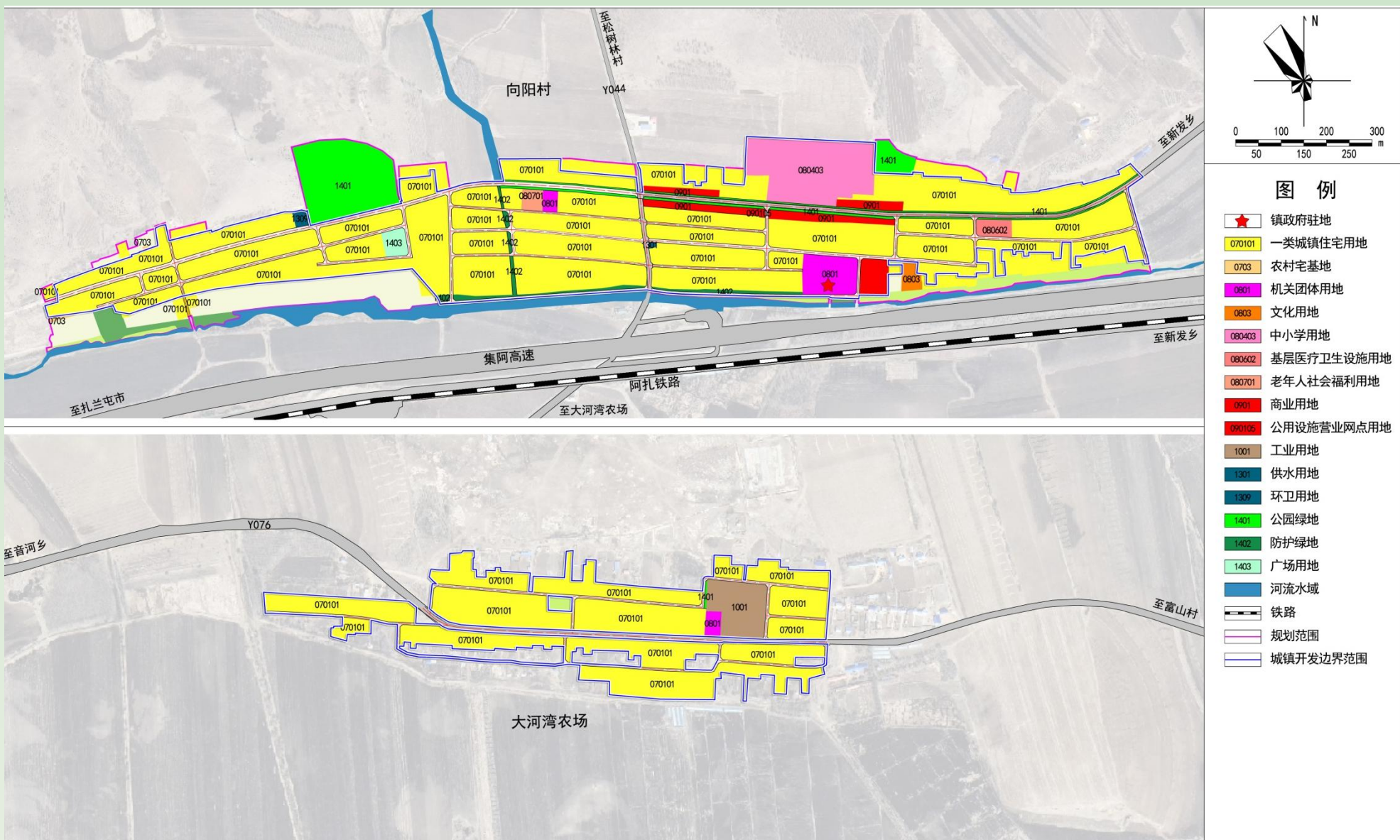
# 地块划分

综合考虑用地权属、地类边界、道路河流等自然界线，进行地块划分，确定地块编号，明确用地性质及其兼容性。结合地块现状及发展方向，确定地块开发强度，建筑退线等相关要求。



# 用地布局

落实总体规划的总体用地布局；落实总规确定的公共服务设施；落实总规确定的市政设施及规模；落实总规确定的交通设施位置和规模，根据实际建设情况，优化细化支路网。

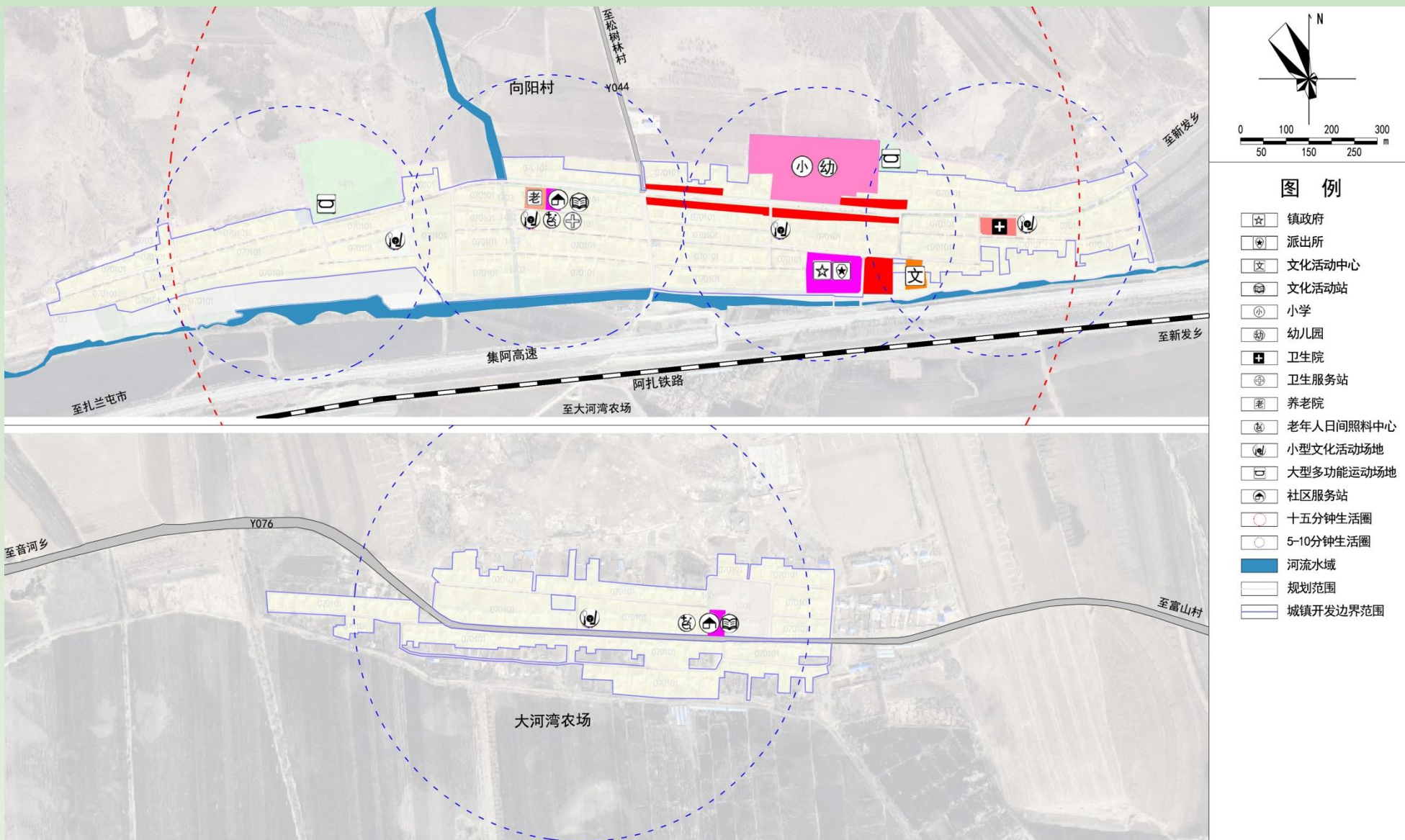


# 公共服务设施

分级配置、均衡布局，提升公共服务能力

**15分钟生活圈设施：**落实上位规划确定的行政管理、教育、文化、养老等设施。

**5-10分钟生活圈设施：**幼儿园、社区服务站、多功能运动场地、社区卫生服务站、老年人日间照料中心、便民市场等。



# 综合交通

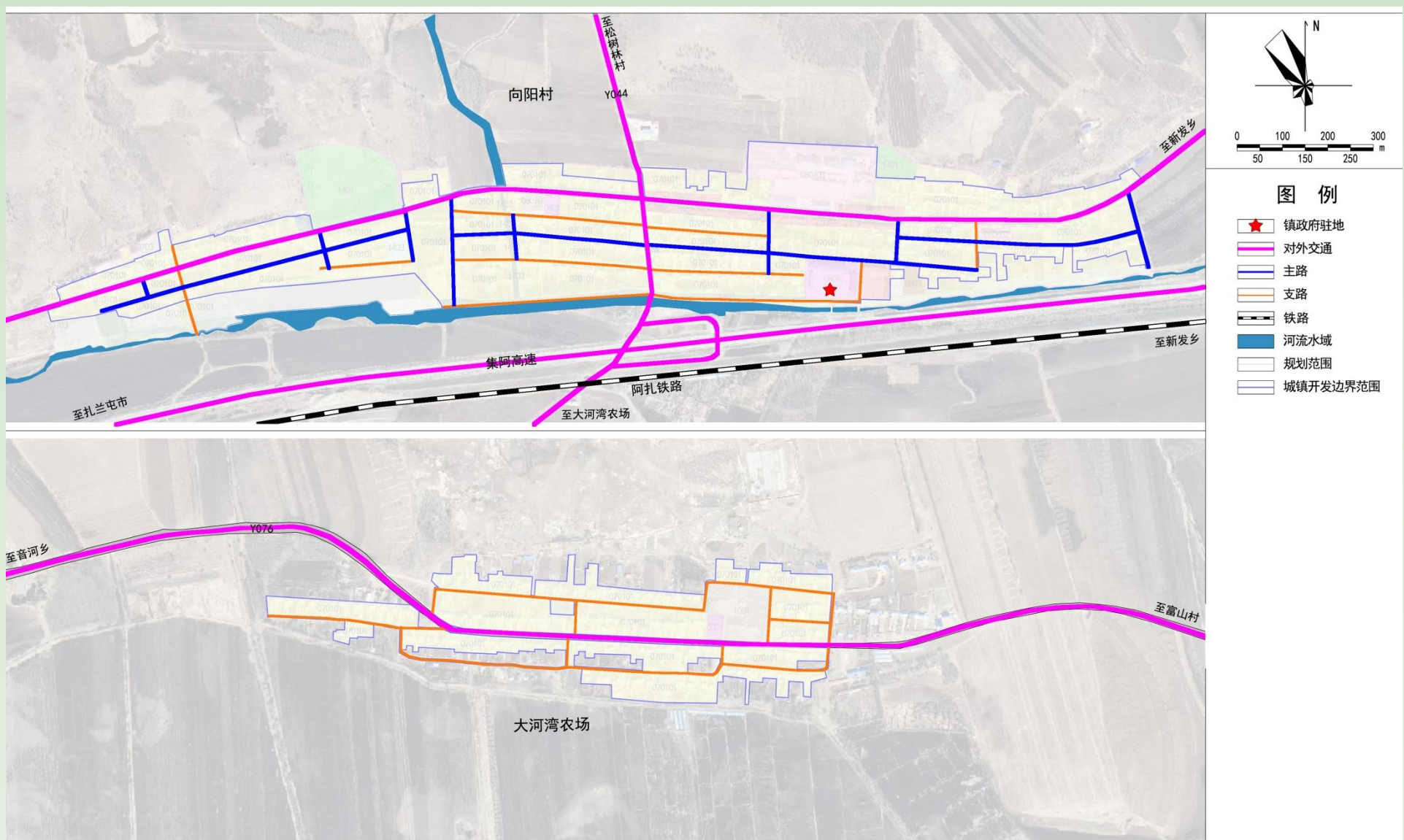
构建“**外联内畅、层级清晰**”的交通体系

## 对外交通

落实**乡道Y044、Y076**等多条区域性交通线路的控制要求。

## 路网结构

优化路网布局，建立**对外交通、主路、支路**三级路网结构，加快构建系统健全、功能完备、运行高效、智能绿色、安全韧性的交通体系，为打造宜居、韧性、智慧城镇提供坚实的支撑。



# 公用和安全设施

完善市政公用设施，保障城镇基础支撑

## 给水

中心镇区由镇区给水厂供给，大河湾由大河湾集中供水设施供给，公共供水保障率100%。



## 排水

雨污分流制，污水全收集、处理，集中率100%。



## 供电

供电可靠率达到99.9%以上。



## 供热

集中供热普及率达到100%。



## 燃气

天然气储罐供气，鼓励使用瓶装液化石油气，推广光伏、沼气等清洁能源利用技术。



## 通信

实现新一代网络基站覆盖率100%。



## 环卫

规划垃圾转运站，生活垃圾无害化处理率100%。



## 综合 防灾

消防救援5分钟可达覆盖率100%；防洪标准按20年一遇设防；抗震设防烈度为VI度，重要设施根据际建设需要可适当提高设防标准。



# 阿荣旗向阳峪镇城镇开发边界内详细规划

注:本次公示内容为阶段性规划草案,所有数据、图纸和内容以最终批复为准。