

草案公示

阿荣旗新发朝鲜族乡国土空间规划 (2021-2035年)



阿荣旗新发朝鲜族乡人民政府
2024年6月

C 目录 Contents

1 总则

- 指导思想
- 规划原则
- 规划范围及期限

2 规划目标与定位

- 总体定位
- 发展目标

3 国土空间格局

- 国土空间总体格局
- 规划分区管控
- 三线划定

4 镇村统筹发展

- 镇村等级
- 村庄分类布局
- 产业发展与布局

5 集镇规划

- 空间结构
- 规划分区

6 综合支撑体系

- 综合交通
- 公共服务设施
- 市政公用设施
- 安全韧性与防灾减灾

7 国土综合政治和生态修复

- 山水林田湖草沙系统修复
- 农用地综合整治
- 建设用地综合整治

8 自然资源保护与利用

- 耕地资源
- 林地资源
- 水资源
- 草地资源

9 近期建设规划

- 近期建设

10 规划传导与实施

- 明确规划体系
- 明确规划落实

01

总 则

指导思想
规划原则
规划范围及期限



指导思想

以习近平新时代中国特色社会主义思想为指导，全面贯彻党的二十大精神，贯彻落实中央经济工作会议精神，统筹推进“五位一体”总体布局，协调推进“四个全面”战略布局，坚定不移贯彻新发展理念，坚持稳中求进工作总基调，坚持加强党对“三农”工作的全面领导，坚持农业农村优先发展，坚持农业现代化与乡村现代化一体设计、一并推进，坚持创新驱动发展，为全面建设社会主义现代化国家开好局、起好步提供有力支撑。



规划原则

镇村统筹，优化布局

坚持镇村统筹发展，深入实施乡村振兴战略，科学布局生产空间、生活空间、生态空间，统筹优化镇村空间和资源配置，推进镇村基本公共服务均等化，建立全要素全方位一体化的空间保护开发利用秩序。

生态优先、绿色低碳

全面贯彻习近平生态文明思想与理念，坚持生态优先、绿色发展、低碳减碳的基本方针，落实三区三线，严控增量、盘活存量，促进城镇发展由外延扩张向内涵提升转变，推动形成绿色发展方式和生活方式。

以人为本、提升品质

坚持以“人民为中心”的新型城镇化道路，科学布局生态空间、生产空间、生活空间，盘活乡镇空间与产业资源，提升人居环境品质，改善基础设施和公共服务设施服务能力与水平，推动城乡融合高质量发展。

因地制宜、营造特色

从严管控、耕地保护。对耕地的使用和管理应当实行严格的管控措施，严格管控非农建设和非粮化用途，防止耕地资源流失和浪费，应当始终坚持保护原则，切实保护耕地资源，防止耕地资源的流失和浪费。

上下结合，强化实施

落实上位规划下达的核心指标，并将指标分解至村庄。强化规划实施时序，提出分阶段调控要求，确保近期项目可实施可管控，同时为后续发展预留条件，确保乡镇规划可实施、城乡发展可持续

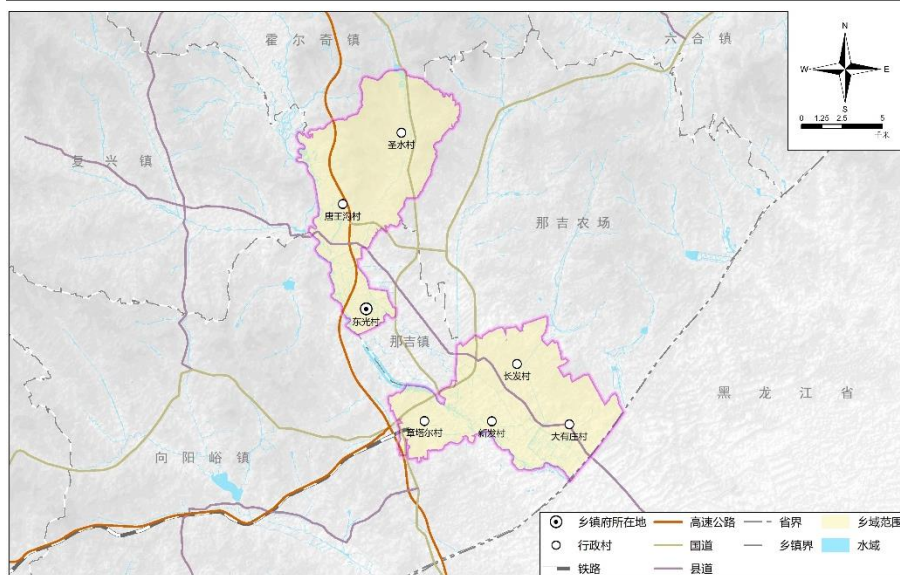
公众参与，共享开放

坚持开门编规划，广泛征求公众意见，保障公众的知情权、参与权和监督权，加强部门协调沟通，建立上下联动机制，提升规划操作性，确保规划能用、管用、好用。

规划范围及期限

规划期限

本次规划期限为2021-2035年，规划基期为2020年，近期至2025年，目标年至2035年，远景展望2050年



规划范围

乡镇域：为新发乡行政辖区内全部国土空间，包含东光村、唐王沟村、圣水村、章塔尔村、新发村、长发村、大有庄村，总面积为151.75平方公里；。

集镇：为新发乡政府所在地，位于东光村内，规划范围为1.12平方公里。

02

规划目标与定位

总体定位
发展目标



总体定位

依托区域协调、结合新发乡特征，总体定位为：



朝鲜族特色旅游乡

精细化工产业基地



水稻之乡

发展目标

以铸牢中华民族共同体意识为主线，落实阿荣旗战略目标，牢固树立和贯彻落实创新、协调、绿色、开放、共享的发展理念，在资源环境承载力和国土空间开发适宜性评价的基础上，从推进生态文明建设、加快转变国土开发利用方式、全面提高国土开发质量和效率出发，做优增量，盘活存量，注重内涵提升、开发提质，制定

2025年

各阶段乡村发展目标。

牢固树立“产业强乡、农畜业稳乡、文旅业兴乡”的发展理念，找准“五区”建设的着力点，融入岭东强旗、绿色崛起的发展格局，以乡村振兴为主线，以改善民生为出发点，以改革创新为动力，大力实施“三园一体一带”，加快经济社会发展步伐，奋力谱写全面建设社会主义现代化的新发篇章。

2035年

新发乡国土格局科学清晰，依托地方特色，如玉石文化、民俗特色等，推动文旅融合深度发展，积极打造新发旅游名乡，同时推动精细化工产业快速发展，实现乡村振兴和绿色发展，经济社会的全面进步和人民的共同富裕。

2050年

新发乡国土空间格局全面优化、绿色生产、生活方式全面实现，生态环境和人居环境优美、基础设施完备，经济快速发展，生活富裕安康，生活风尚文明，生活习惯卫生，乡村环境整洁。总体构建节约集约、科学合理的国土空间新格局，乡村融合发展，宜居宜业宜游的新发朝鲜族乡。

03

国土空间格局

国土空间总体格局
规划分区管控
三线划定

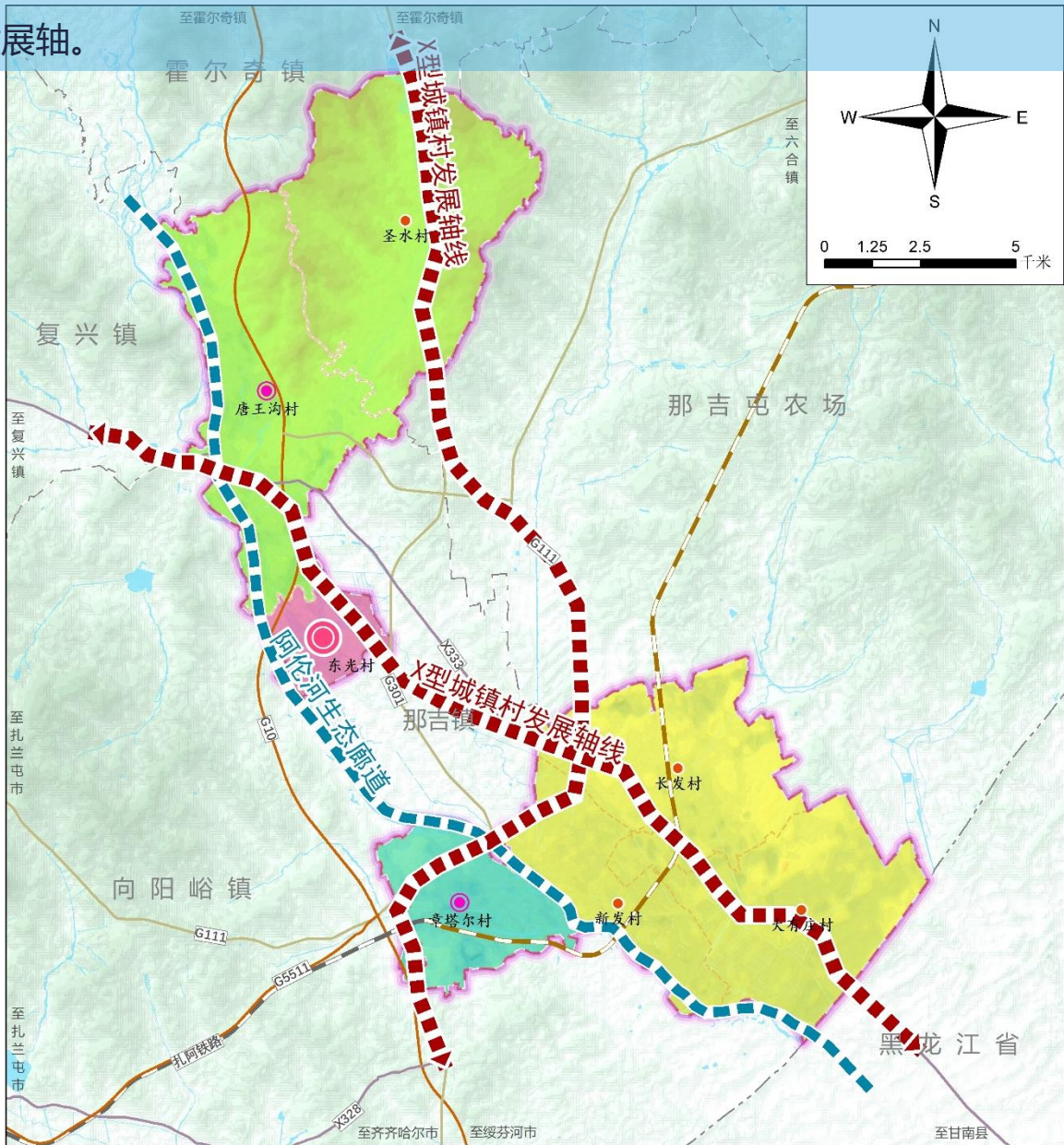


国土空间总体格局

构建“一心两轴、四区多点”的国土空间总体格局

“一心”指新发乡乡政府所在地东光村，是引领全乡高质量发展的核心。

“两轴”指“X”型城镇村发展轴和阿伦河生态廊道。利用现有公路国道111、国道301、县道333作为联系全乡各村和阿荣旗中心城区的重要经济发展轴。



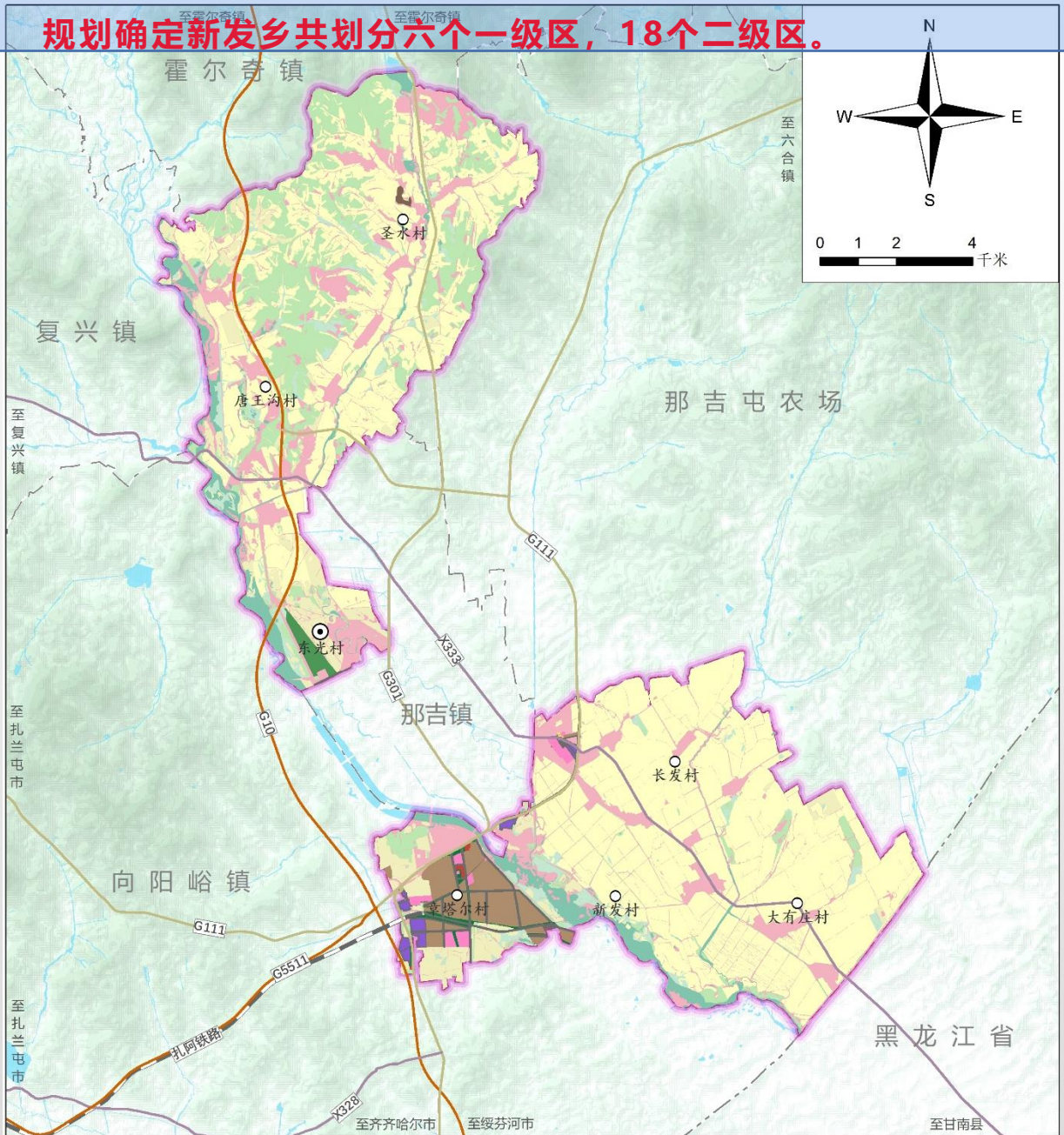
“四区”指林下种养殖经济区、特色民俗旅游体验区、高新技术产业发展区和现代农业发展区。

“多点”指乡域内各行政村，以推动各村中心组提高公共服务供给水平，促进人口集中，建设乡村美丽宜居的城乡建设空间。

规划分区管控

围绕国土空间开发保护总体格局，结合新发乡国土空间特点和经济社会发展需要划定，按照全域全覆盖、不交叉、不重叠的原则，协调生态、农业、城镇三大空间结构，优化功能布局 and 空间结构。

规划确定新发乡共划分六个一级区，18个二级区。



图

例

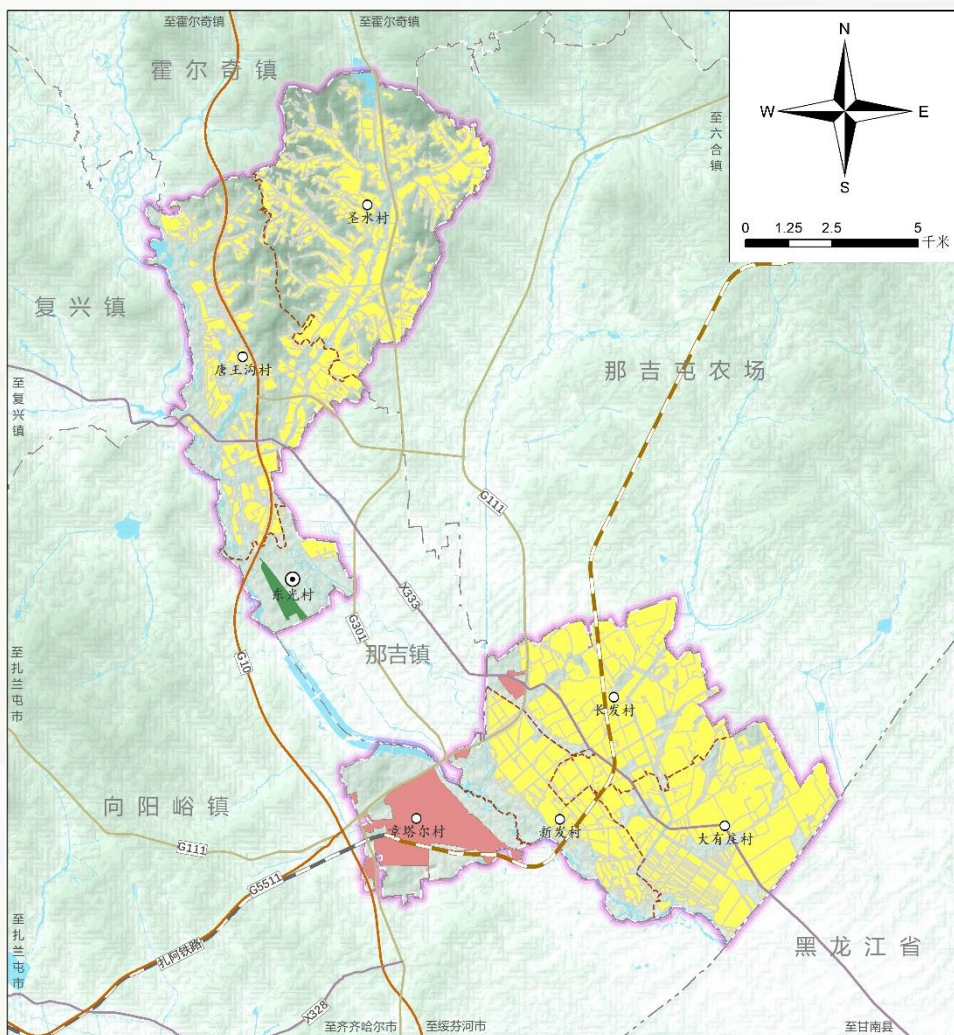
- | | | | | |
|--|--|--|--|---|
| 生态保护区 | 工业发展区 | 林业发展区 | 铁路 | 省界 |
| 生态控制区 | 物流仓储区 | 牧业发展区 | 高速公路 | 乡镇界 |
| 农田保护区 | 绿地休闲区 | 一般农业区 | 国道 | 村界 |
| 居住生活区 | 交通枢纽区 | 矿产能源发展区 | 县道 | |
| 综合服务区 | 战略预留区 | | | |
| 商业商务区 | 村庄建设区 | | | |

三线划定

生态保护红线：维系区域生态安全的底线，确保面积不减少，功能不降低，性质不改变，实行最严格的管控，除规定外原则上禁止占用；

永久基本农田：落实最严格的耕地保护制度，严守耕地和永久基本农田保护红线。强化耕地用途管制，坚决制止耕地“非农化”，防止耕地“非粮化”。实施耕地数量、质量、生态“三位一体”保护，保障区域粮食安全和重要农产品供应。

城镇开发边界：坚持底线思维，遵循严控增量，盘活存量，优化结构，提升质量的要求，促进城镇空间结构和功能优化。



- **三条控制线做到边界不交叉、空间不重叠、功能不冲突。各类线性基础设施应尽量并线、预留廊道，做好与三条控制线的协调衔接。**

镇村统筹发展

城镇等级

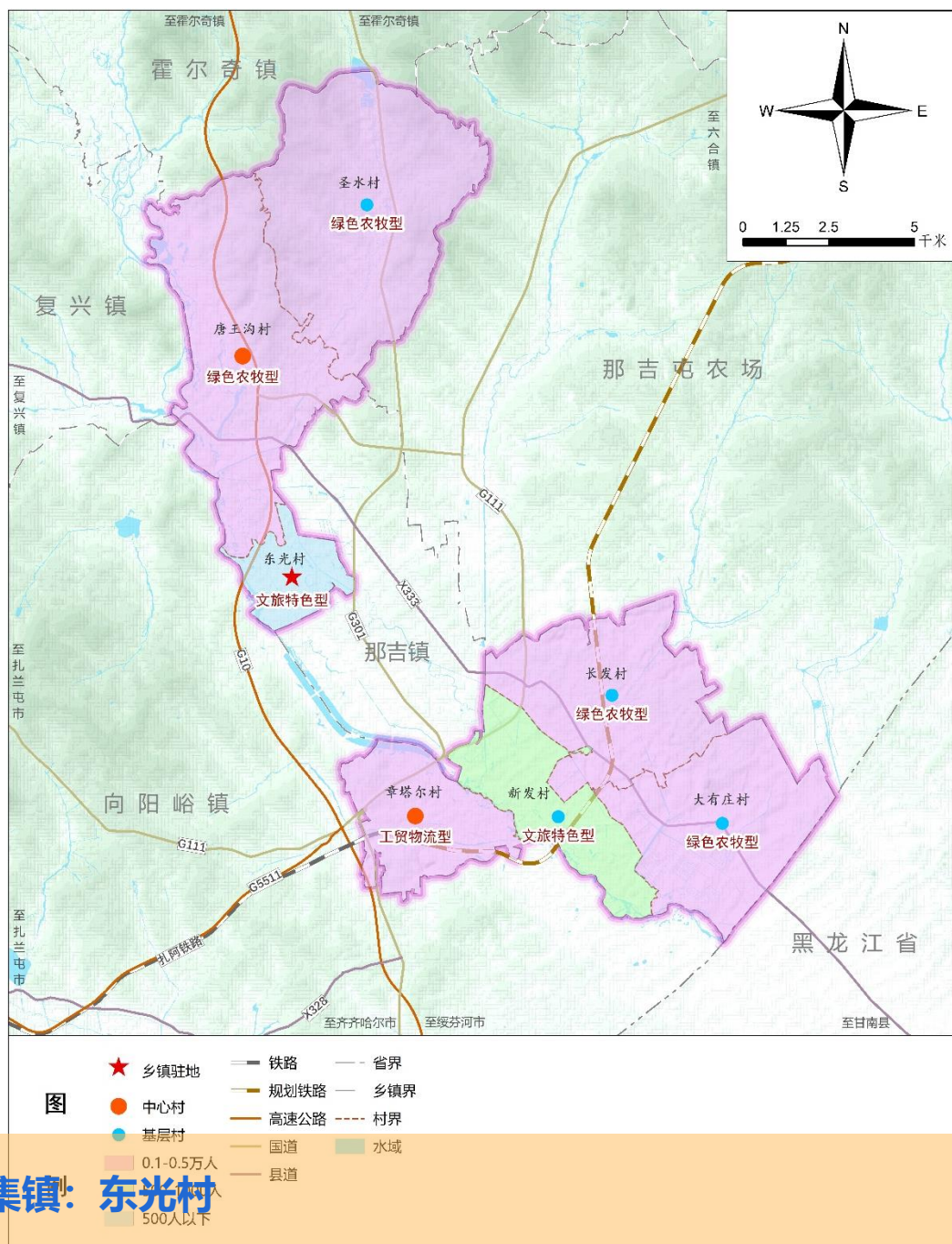
村庄分类布局

产业发展与布局



镇村等级

结合乡村振兴战略要求，综合考虑人口与用地集聚规模、经济地位和服务职能等，将乡域镇村体系分为**集镇——中心村——基层村**三个等级结构。



中心村: 东光村、唐王沟村、章塔尔村

基层村: 圣水村, 新发村、长发村、大有庄村

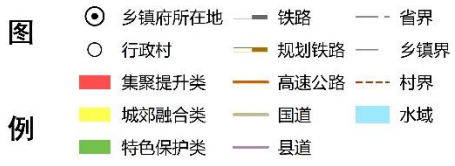
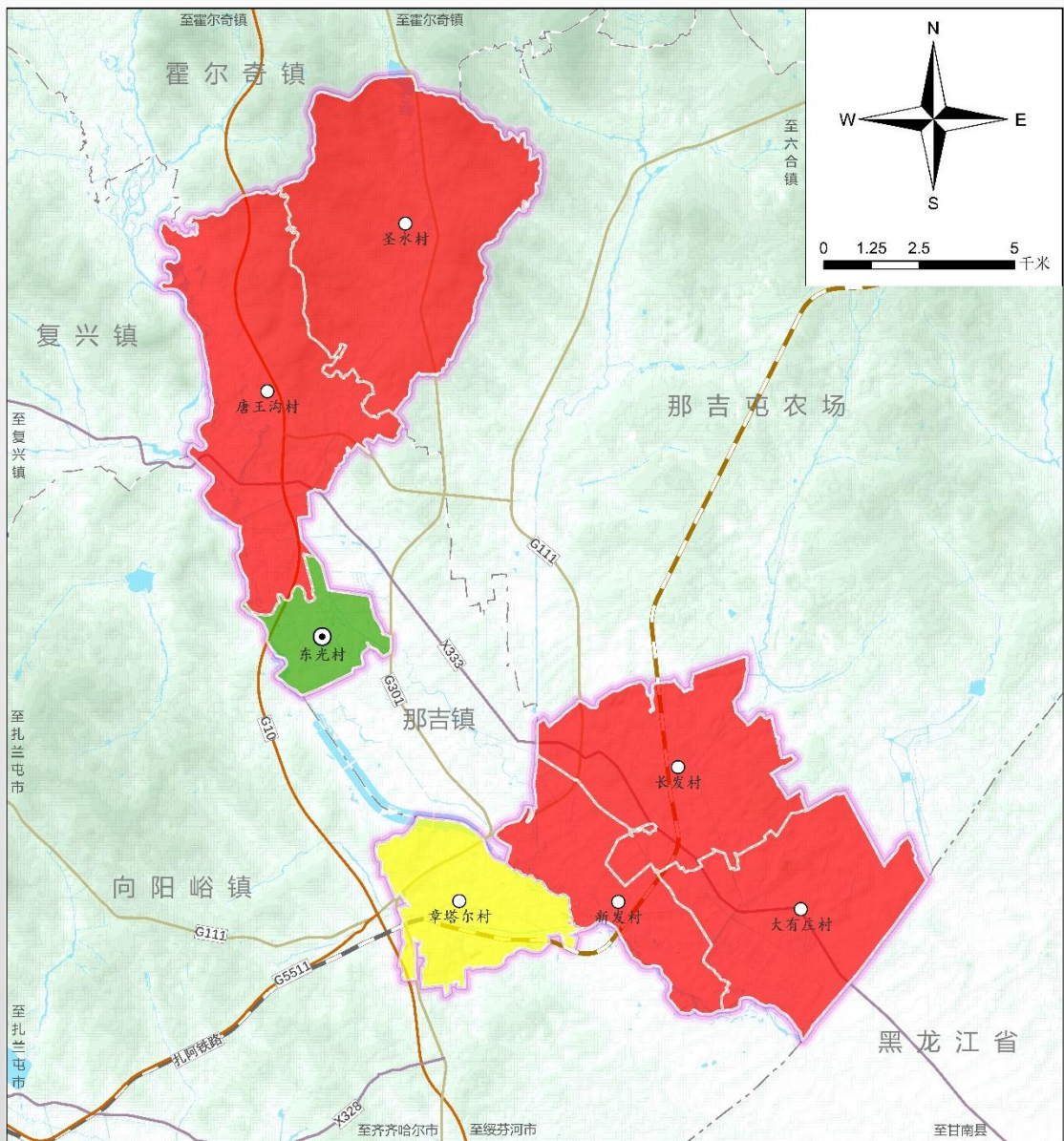
村庄分类布局

结合《阿荣旗村庄空间布局规划》新发乡内村庄划分为城郊融合类1个、集聚提升类5个、特色保护类1个。

特色保护类：东光村

城郊融合类：章塔尔村

集聚提升类：唐王沟村、圣水村、新发村、长发村、大有庄村



产业发展与布局

产业发展定位

立足新发展阶段，牢固树立“产业强乡、农畜业稳乡、文旅业兴乡”的发展理念，以实施乡村振兴战略为抓手，推进农业供给侧结构性改革，依托一产推进三产，加快农业农村现代化，实现强农富民。

产业发展布局

综合考虑新发乡未来发展的影响因素，结合现状发展情况，规划形成“**两轴、四区、多节点**”的产业格局。

两
轴

国道301、国道111、县道333和通村公路打造产业发展轴

四
区

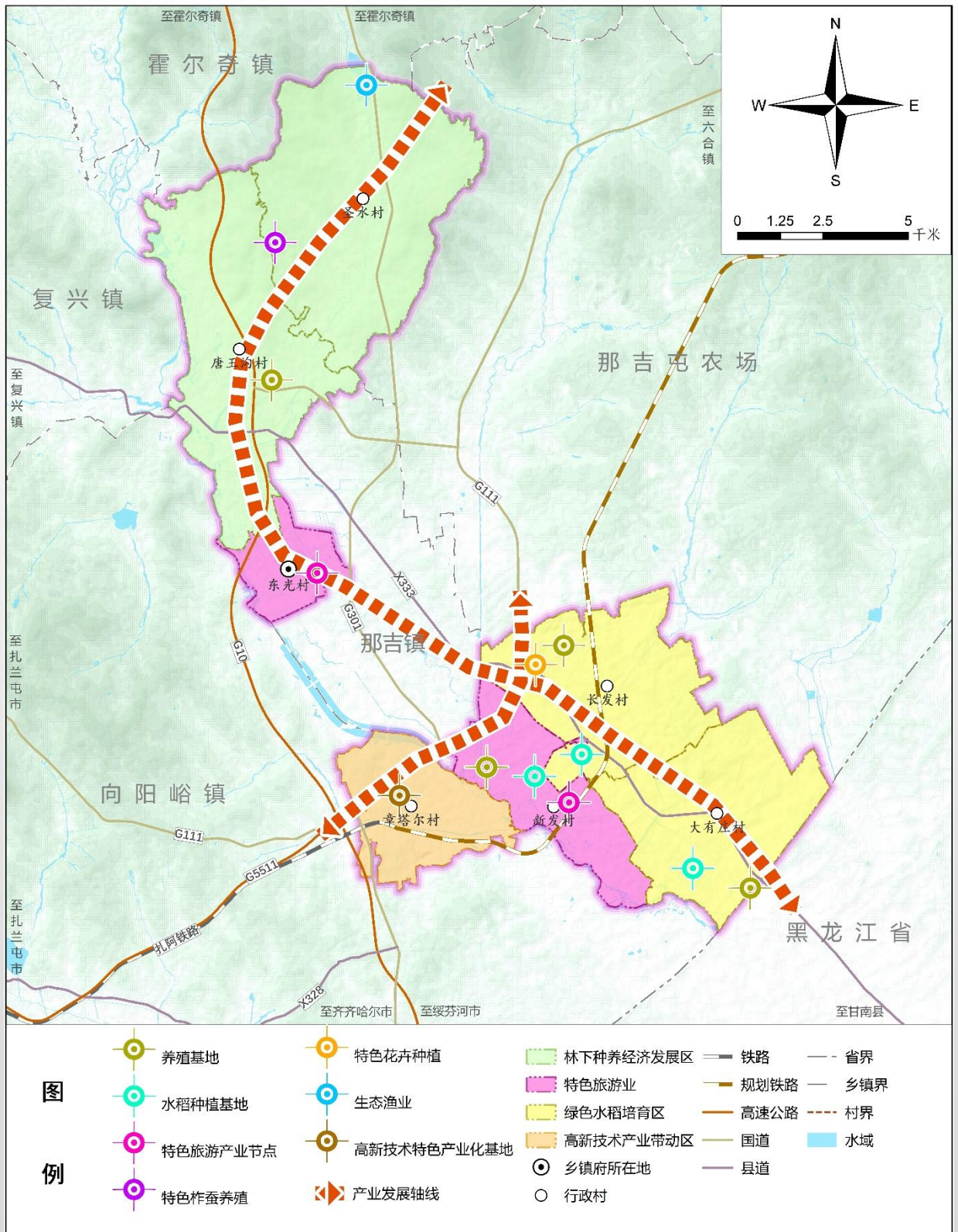
林下种养经济发展区、特色旅游区、高新技术特色产业化基地和绿色水稻培育区

多
点

实施乡村振兴，发展一村一品，以各村实际情况发展特色经济，发展特色花卉种植、生态渔业、特色柞蚕养殖、水稻种植、高新产业、畜牧养殖和特色旅游等。

产业发展与布局

产业发展布局



05

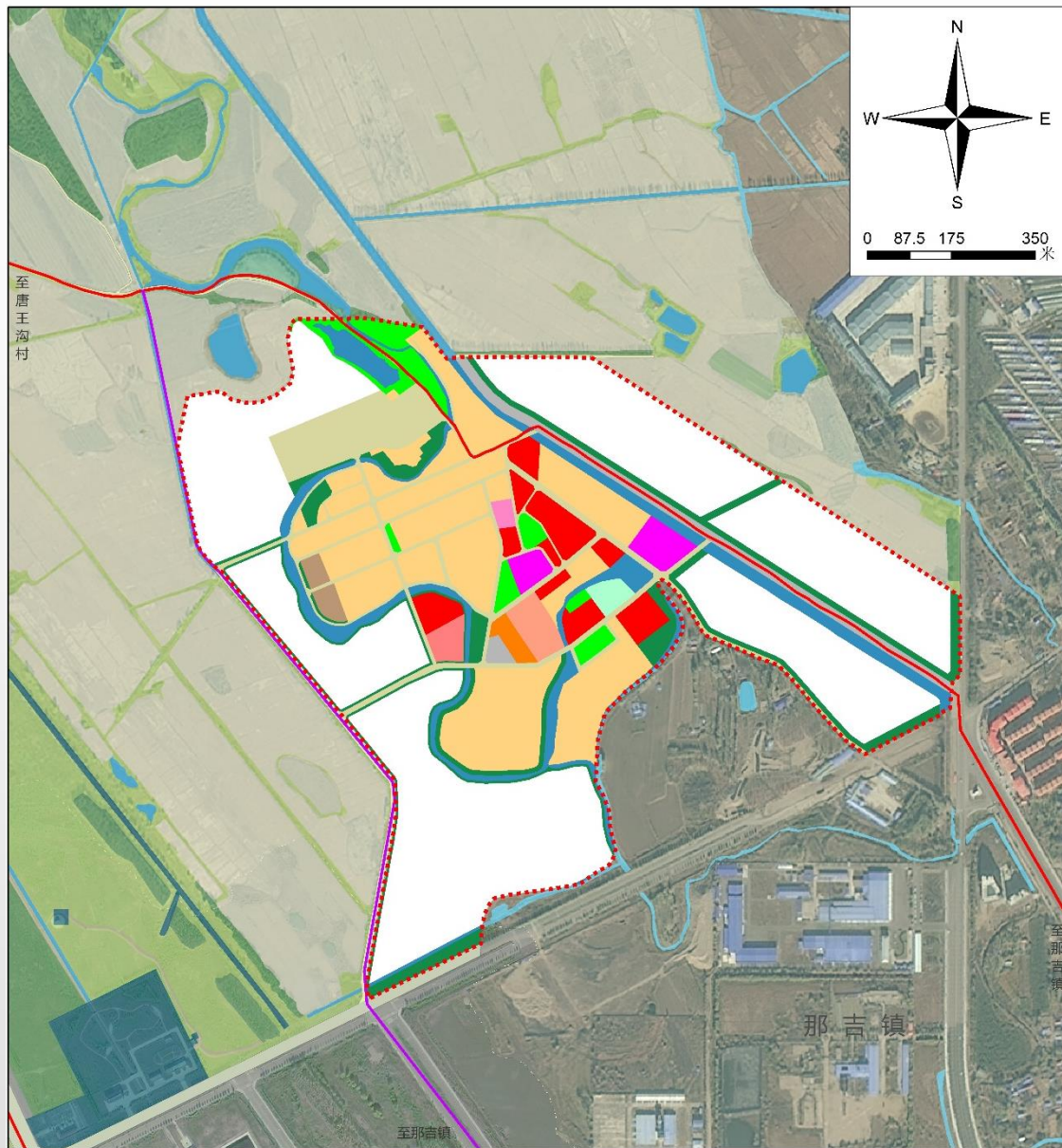
集镇规划

用地布局
规划分区



用地布局

集镇用地布局



- | | | | | |
|----|----------|--------|------|--------|
| 图例 | 农业设施建设用地 | 医疗卫生用地 | 公园绿地 | 村庄建设边界 |
| | 农村宅基地 | 社会福利用地 | 防护绿地 | 其他公路 |
| | 机关团体用地 | 商业用地 | 广场用地 | 乡村道路 |
| | 文化用地 | 工业用地 | 留白用地 | |
| | 教育用地 | 交通运输用地 | 陆地水域 | |

用地布局

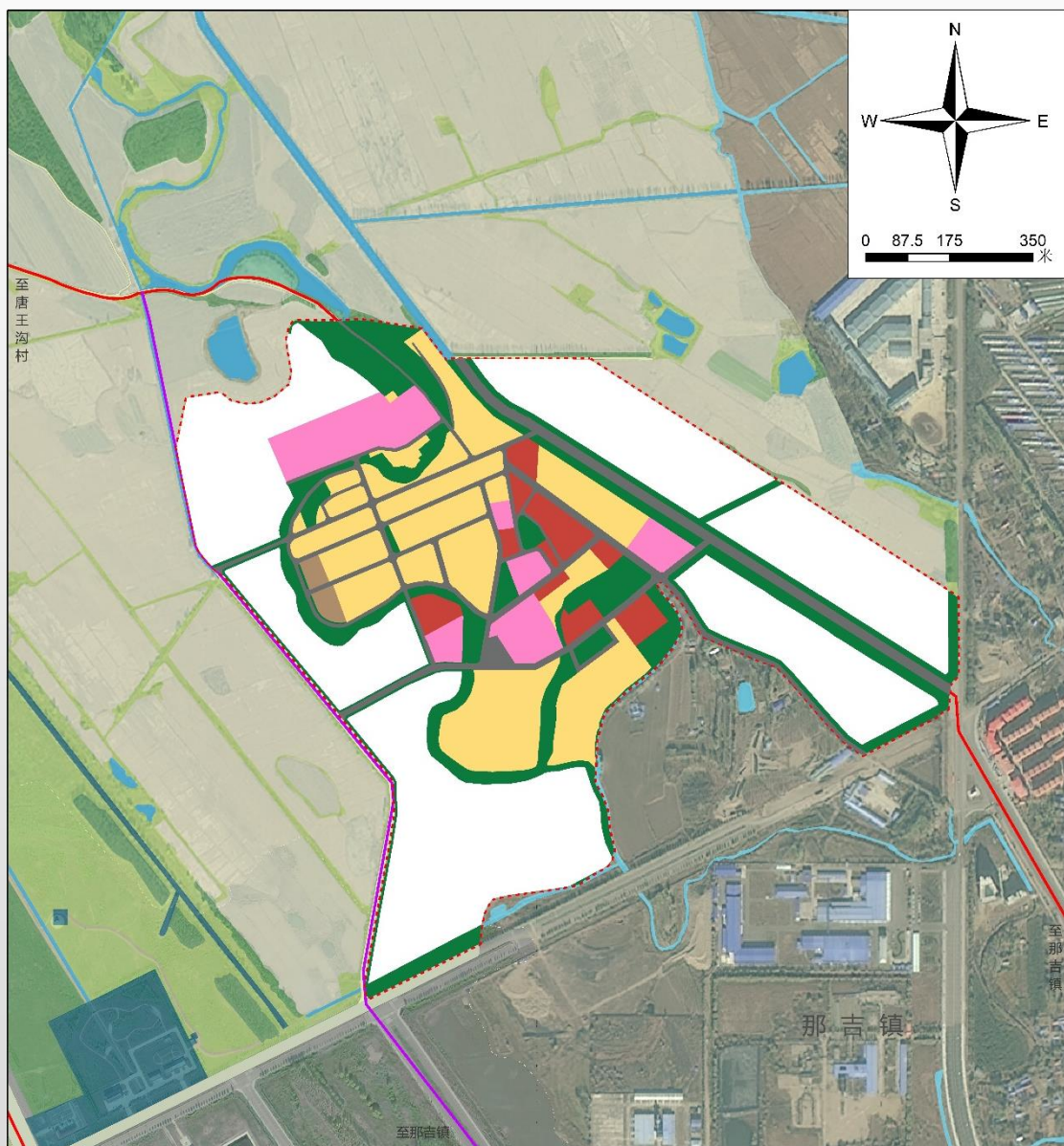
集镇建设用地结构调整表

| 序号 | 用地类型 | 规划基期年 | | 规划目标年 | |
|----|-----------------|------------|-----------|------------|-----------|
| | | 面积 (公顷) | 比例 (%) | 面积 (公顷) | 比例 (%) |
| 1 | 居住用地 | 16.85 | 41.49 | 20.46 | 20.68 |
| 2 | 公共管理与公共 服务用地 | 2.73 | 6.72 | 3.56 | 3.6 |
| 3 | 商业服务业用地 | 2.06 | 5.07 | 4.06 | 4.1 |
| 4 | 工矿用地 | 0.72 | 1.77 | 0.62 | 0.63 |
| 5 | 交通运输用地 | 0 | 0 | 0.24 | 0.24 |
| 6 | 绿地与开敞空间 用地 | 0.49 | 1.21 | 11.43 | 11.55 |
| 7 | 留白用地 | 0 | 0 | 52.92 | 53.48 |
| 8 | 村庄内部道路用 地 | 4.44 | 10.93 | 5.66 | 5.72 |
| 9 | 其他用地(203) | 13.32 | 32.8 | 0 | 0 |
| | 合计 | 40.61 | 100 | 98.95 | 100 |

规划分区

集镇规划分区

根据集镇各组团功能定位、土地用途、利用方式等因素，集镇开发边界内的城镇集中建设区细分为7类二级规划分区，包括**居住生活区**、**综合服务区**、**商业商务区**、**工业发展区**、**绿地休闲区**、**交通枢纽区**、**战略预留区**，并依据不同的二级规划分区进行分类管理。



- 图
- | | | |
|-------|-------|--------|
| 居住生活区 | 绿地休闲区 | 村庄建设边界 |
| 综合服务区 | 交通枢纽区 | 其他公路 |
| 商业商务区 | 战略预留区 | 乡村道路 |
| 工业发展区 | | |
- 例

06

综合支撑体系

综合交通

公共服务设施

市政公用设施

安全韧性与防灾减灾

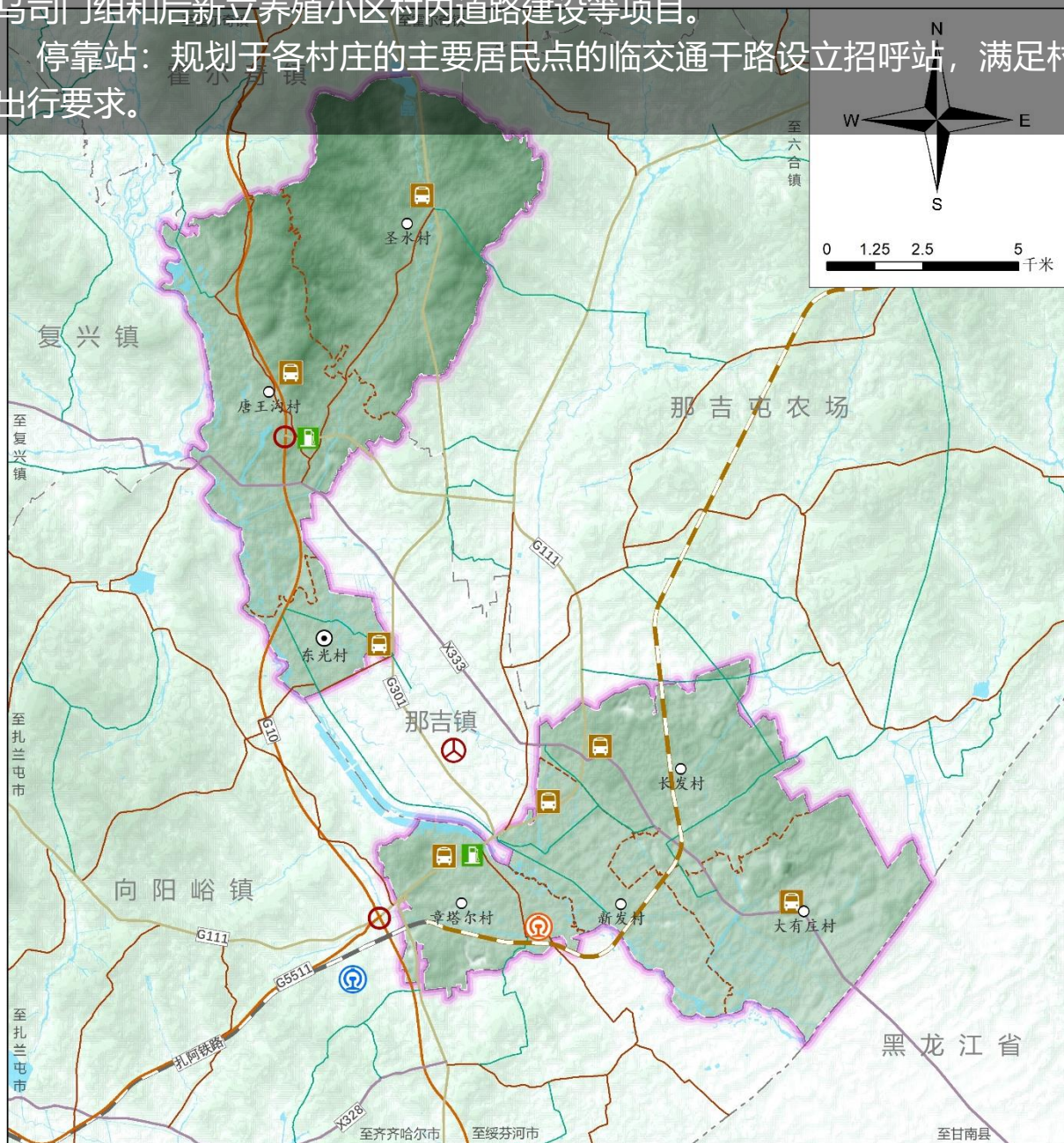


综合交通

乡域综合交通设施规划

公路：乡域内国道、省道、高速公路按照阿荣旗交通规划执行，完善乡域各农村公路建设，实行各建制村和较大自然村双车道公路建设。实施新发乡东光村道路加宽项目、长发村田间砂石路项目、唐王沟村田间路项目、唐王沟村乌司门组和后新立养殖小区村内道路建设等项目。

停靠站：规划于各村庄的主要居民点的临交通干路设立招呼站，满足村民出行要求。

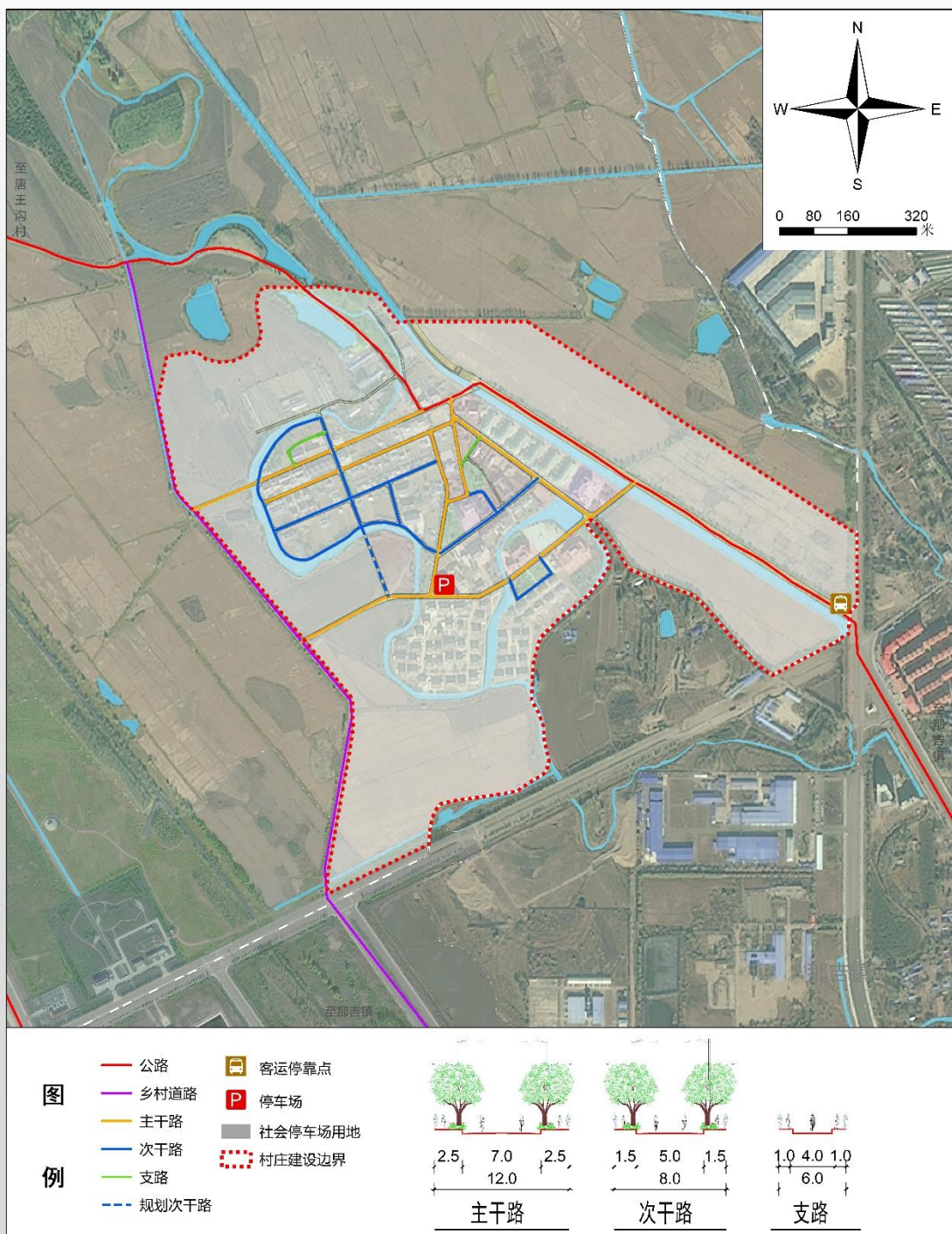


铁路：规划建设阿荣旗货站和产业园自备铁路专用线。探索实现齐海满高铁过境附加值，力争参与客运高铁运营。积极与交通运输部门沟通协调，规划期内力争建设完成并开通向满洲里、哈尔滨、扎兰屯、莫力达瓦达斡尔族自治县尼尔基镇等方向的客运列车。

综合交通

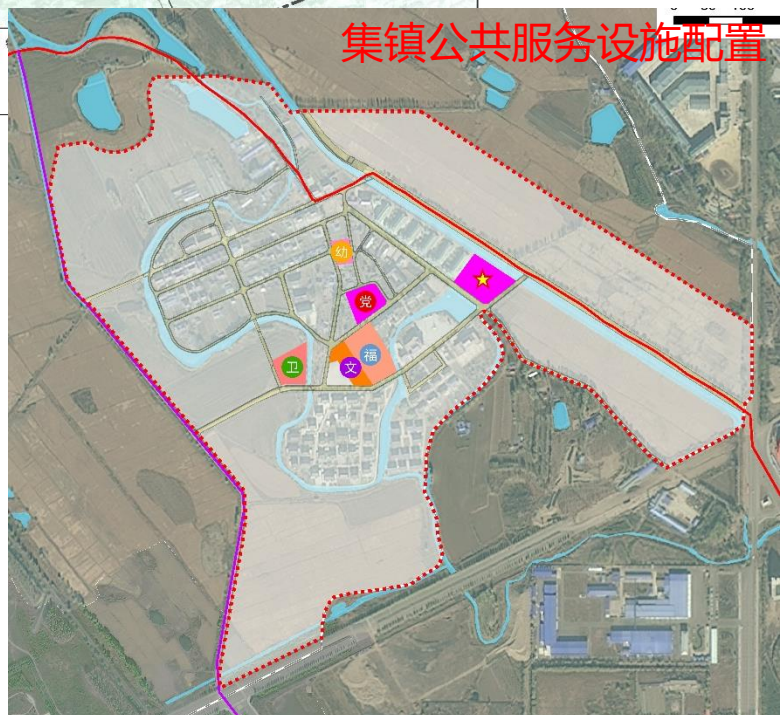
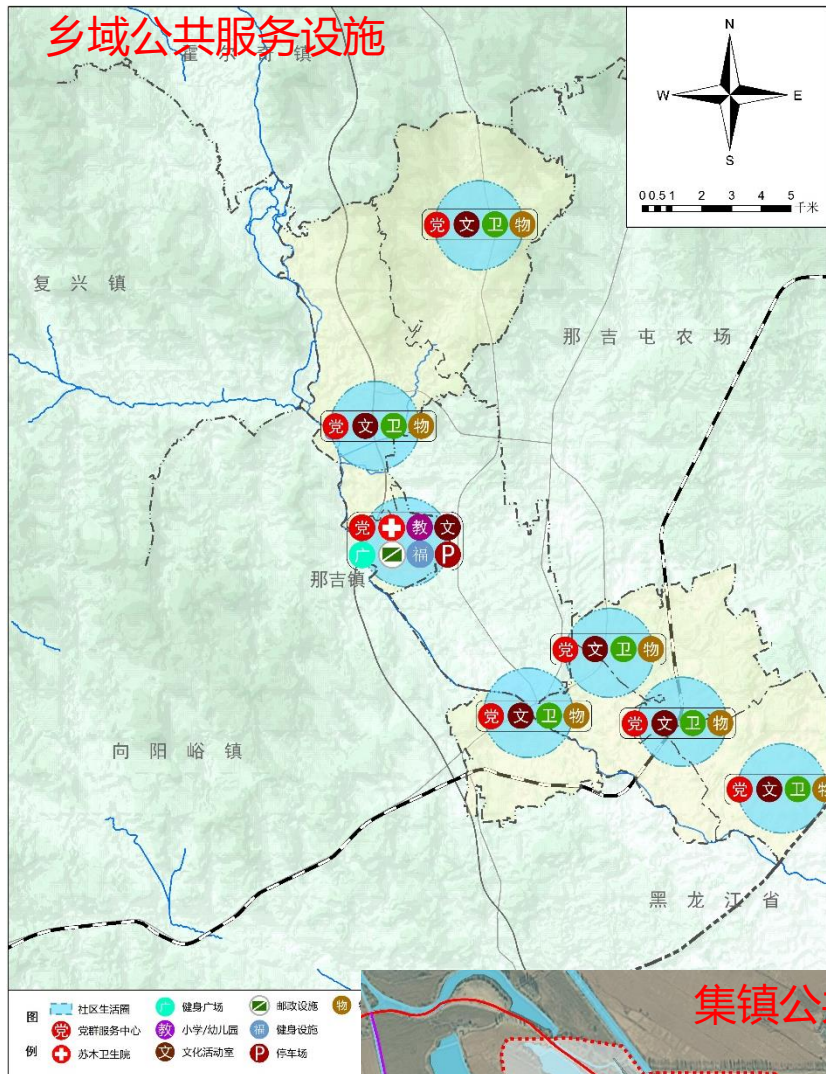
集镇交通设施规划

规划集镇设置1处客运停靠站，设置等候标志和候车设施的車站。
规划集镇设置1处社会停车场地，同时为提升旅游服务设施功能可设置新能源充电设施。规划道路等级为主干路、次干路和支路三级配置。主干路按12米控制，次干路为8米、支路为6米。



公共服务设施

在集镇内完善生活必要的公共服务设施，涵盖幼儿园、卫生院、文化站、活动中心、老年照料中心等设施，并结合村庄发展设置“乡村生活圈”。

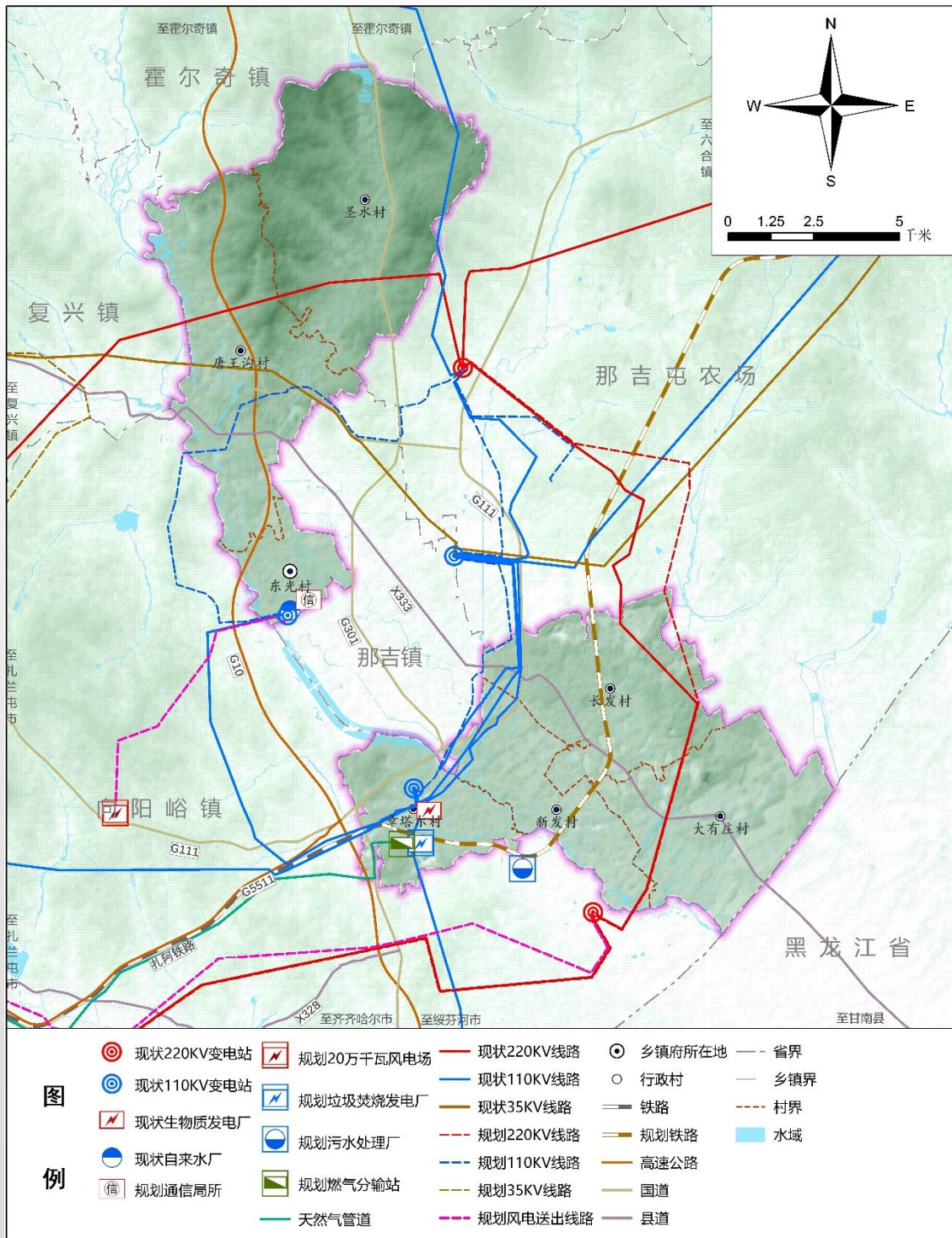


市政公用设施

- 给水设施：采用集中和分散相结合的方式，形成“集镇-村庄”二级供水结构，集镇利用阿荣旗中心城区水厂进行集中供水，村庄依据水源分布和村屯区位等条件选择单户或连户供水。
- 排水设施：规划集镇采用集中污水处理，村庄采用分户污水处理方式。污水收集采用农户庭院内户用污水收集系统，由集镇或村庄污水车辆收集处理。统一排入阿荣旗中心城区污水处理厂。规划至2035年，全乡污水收集率达到90%。
- 电力设施：规划南部产业园110KV变电站逐步拆除；在污水处理厂西南侧新建110kv变电站，容量2台×40MVA，占地1.07公顷，满足中心城区与周边乡镇用电需求。各变电站形成环网，保证供电安全。
- 通信设施：推进“三网”融合，实现资源共建共享。各行政村实现移动网络全覆盖。加强乡村邮政业务覆盖率和服务水平，完善集镇和村庄邮政服务体系。
- 燃气设施：规划气源采用液化石油气，通过压缩气罐车运至规划燃气储配站。采用瓶装供应方式，以方便居民换气，并应控制储气数量，妥善作好安全防护工作。
- 供热设施：规划集镇采用集中供热的供热方式，由中心城区集中供热，村庄采用电采暖或燃气壁挂炉等方式分散供热。
- 环卫设施：乡域生活垃圾采用“村组保洁、乡镇转运和中心城区处理”模式。农业生产废弃物、建筑垃圾不宜混入生活垃圾收集、运输和处理；医疗废物和危险废物严禁混入生活垃圾收集、运输和处理。规划农村垃圾处理率达到100%。乡镇域范围内垃圾集中收集后运往阿荣旗垃圾处理厂集中处理。规划集镇按服务半径设置公共厕所，各行政村设置公共厕所。

市政公用设施

集镇市政公用设施规划



安全韧性的防灾减灾

■ “平急两用” 基础设施

平急两用基础设施是应对突发事件和保障民生安全而提出的一项重要举措，其建设内容涵盖了旅游居住设施、医疗应急服务点、城郊大仓基地和市政配套设施等多个方面

■ 防震减灾规划

新建建筑按照6.0级抗震等级设防，重要工程、生命线工程提高1度设防。到2025年，基本具备综合抗御6.0级地震的能力。到2035年，全面具备抗御不低于6.0级近场地震的综合能力水平。

■ 防洪工程规划

划定洪涝风险控制线，面积为12.19平方千米。本次规划确定集镇按20年一遇进行设防。滞洪区和村堤防标准按10年一遇洪水设计、20年一遇洪水校核。

■ 消防规划

贯彻“预防为主，防消结合”的方针，重点防范林区和草原地区的火灾，完善森林、草原火灾预防、扑救和防火体系，加强重点火灾隐患及要害部门和地区的查访、保护和管理。各村成立义务志愿消防队，义务消防队负责扑救和协助安全消防部队扑救本村发生的各类火灾，并帮助受灾村民进行疏散救援。

安全韧性的防灾减灾

■ 抗旱规划

加强与上级抗旱指挥机构和有关部门沟通协作，形成合力抗旱；加强水源保护，防止水源污染和破坏，确保水质安全；推广滴灌、喷灌等节水灌溉技术，减少灌溉过程中的水资源浪费；加强田间管理，如松土、除草、施肥等，促进农作物根系发育，增强抗旱能力；制定抗旱应急与预案，明确应急响应程序和措施；储备必要的抗旱物资和设备，确保在干旱灾害发生时能够及时供应。

■ 病虫害防治

重视病虫害防治以保障农作物生长与品质。采用预防为主、防治结合的原则，限制化学农药使用，并推广农业、物理、生物等防治措施。政府提供资金与技术推广，加强监测预案，通过宣传培训提高农民病虫害防治能力。从而提升农作物产量与品质。

■ 公共安全保障体系和应急救援体系规划

建立完善的公共安全保障体系和综合应急救援体系。成立新发乡综合安全防灾指挥中心，设在新发乡人民政府。建立应急救援管理体制，逐步健全城镇安全应急联动系统。建立自然灾害预警机制，加强突发性灾害预警应急响应体系建设，增强防灾避灾能力。

07

国土综合整治和生态修复

山水林田湖草沙系统修复
农用地综合整治
建设用地综合整治



山水林田湖草沙生态修复

农田生态修复

农田生态修复可以通过广泛的土地管理方法实现，包括普及科学的农田规划、土地改良、水土保持、植被恢复等一系列措施。例如，在农业生产过程中，可以控制使用化肥和农药的量，推广有机农业，采用轮作和混种技术，有效减少对土地资源的压力和损害。此外，在农田生态修复过程中，需要逐步推广生态农业技术，提高农民环境保护意识，形成生态友好型的农业生产体系。

水域湿地修复

湿地和水体修复指标:规划到2035年，河湖水面率不低于0.70%，湿地面积保持在356.11公顷，形成稳定的流域生态系统，湿地生态功能得到充分发挥。以控制污染、水生态修复为主，兼顾防洪能力、水景观提升，科学制定流域综合治理近远期工程与非工程措施，推动流域水生态功能修复和水环境质量改善。重点实施海拉尔河流域修复工程。

森林修复

在规划期内加强森林资源保护，努力扩大林地面积，营造以防风固沙为主要功能的乔灌混交的防护林，在不同立地类型的宜林地上栽种不同树种，加快建成多树种、多层次、多结构、多效益的生态安全体系，近期规划年，规划造林绿化空间面积29.32公顷。主要分布于唐王沟村、圣水村、新发村、长发村、大有庄村。

草原修复

草原生态修复。坚持保护为主，保护与建设并重的方针，以“自然修复为主、人工修复为辅”继续推进禁牧、休牧、划区轮牧、草原平衡制度，着力发展人工草地、改良草地，遏制草原生态恶化趋势，改善草原生态环境，实现草原资源的永续利用、走农业可持续发展的道路。

农用地综合整治

开展高标准基本农田建设，提高耕地利用率

围绕落实国家粮食安全战略，坚持最严格的耕地保护制度，以大规模建设高标准农田为重点，合理安排土地整治重点区域和重大工程，全面划定永久基本农田，大规模推进土地整治、中低产田改造和高标准农田建设，确保耕地数量和质量有提升；夯实农业现代化和粮食安全基础。

农业污染治理

- 农田面源污染综合防控：全面推进化肥农药使用量零增长行动，综合考虑重点流域农村生活、农业生产及面源污水产排污特征，规划布局区域面源污水导流工程和生态净化工程；
- 畜禽养殖污染治理：严格执行禁养区划定成果，推行种养结合和生态养殖模式，加强粪便处理设施建设，推行畜禽废弃物的无害化处理和利用。
- 农业废弃物循环利用：紧密依托畜禽养殖污染治理工程，建设以畜禽粪便和农作物秸秆为主要原料的基质和食用菌产业，以增加利用促进农业废弃物有序收集；
- 农村生活垃圾统一处理：加强环境意识，建立垃圾统一中转处理制度，扩大乡镇污水处理规模。

建设用地综合整治

加强乡镇空间整治

依托生态环境、建筑、景观、设施等要素的全方位立体展现，使新发乡文化与乡镇建设有机融合。优化乡镇绿化美化格局，加快推进城市更新、拆违建绿、拆墙透绿，提升乡镇景观效果。继续加强居民区改造等配套设施建设，提升乡镇教育、医疗、健身等公共服务水平，持续改善人民生产生活水平。

推进农村闲置抵消建设用地整治

规划结合国家乡村振兴政策要求，以“空心村”为核心推进农村存量建设用地整治，通过城乡建设用地增减挂钩政策，合理开发并充分利用腾退的宅基地、村内废弃地等闲置建设用地拆旧复垦、腾挪建设用地指标，鼓励利用闲置农房和在基地发展休闲农业、乡村旅游、加强文化和旅游建设用地保障，充分发挥复垦土地农业利用价值和生态功能，为农村一二三产融合发展和乡村统筹发展提供土地要素保障。

自然资源保护与利用

耕地资源

林地资源

水资源

草地资源



耕地资源

严格控制非农建设占用耕地，利用各种渠道补充耕地

根据国家的有关规定建立严格的耕地保护制度，依法保护好基本农田保护区。规划期内，将实施严格的非农建设占用耕地政策，各重大项目选址尽量少占耕地甚至不占耕地，保证规划期末新发乡的耕地保有量不少于8966.6公顷。

改善耕地生产条件，提高粮食生产能力

规划期内从根本上改善耕地的生产条件，确保全乡耕地增产增收，发展优质、高产、高效、生态农业。综合治理，改造中低产田，解决秋冬农田用水；种地养地，科学施肥，培肥地力；营造良好生态环境。



林地资源

至 2035 年全乡林地保有量达2370.18公顷，有序开展造林绿化工程，至目标年完成造林绿化面积29.32公顷。重点林地资源分布唐王沟村、圣水村。

加强公益林、天然林管理，是践行“绿水青山就是金山银山”理念的重要举措，对新发乡生态林业建设具有十分重要的意义。

管控要求

强化公益林管理。实行“总量控制、区域稳定、动态管理、增减平衡”的管理机制，在不影响整体森林生态系统功能发挥和破坏森林植被的前提下，科学发展林下经济，适度开展林下种养殖和森林游憩等非木质资源开发与利用。

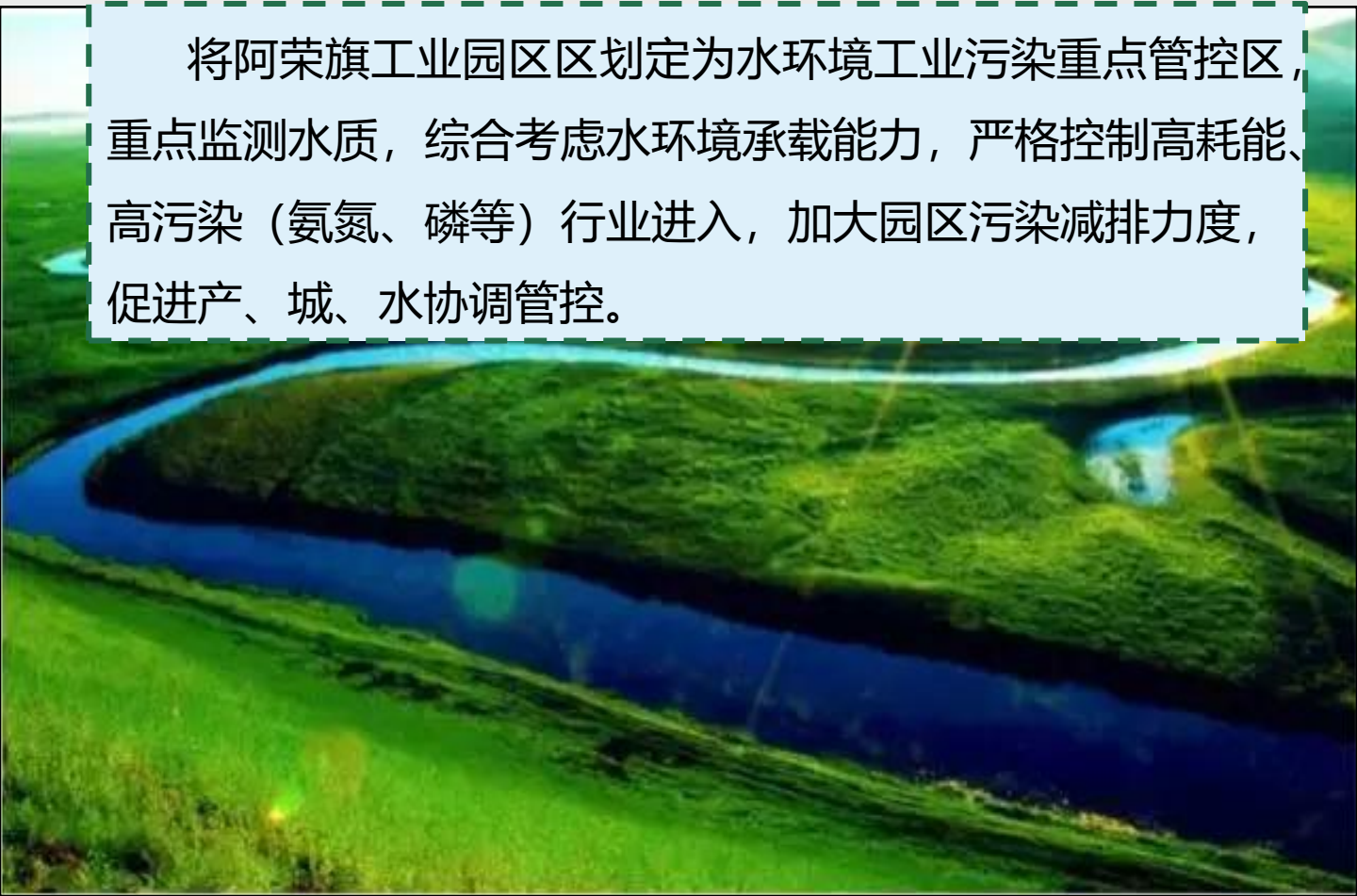


水资源

严格落实饮用水水源保护区、水源涵养区、水土流失重点防治区等水生态保护区。

严格水域岸线等水生态空间管控，依法划定河湖管理范围。落实规划岸线分区管理要求，强化岸线保护和节约集约利用。岸线利用必须保障河势稳定、防洪安全、供水安全，保护水生态环境。在满足蓄洪安全的前提下，要实现岸线的合理开发、科学保护、有效管理，必须对岸线范围加以界定。岸线边界线是确定岸线范围的重要依据，包括临水边界线和外缘边界线。

将阿荣旗工业园区区划定为水环境工业污染重点管控区，重点监测水质，综合考虑水环境承载能力，严格控制高耗能、高污染（氨氮、磷等）行业进入，加大园区污染减排力度，促进产、城、水协调管控。



草地资源

落实上位规划关于基本草原的划定要求，推进草原保护与修复，加强草原生态建设，遏制草原沙化，进行基本草原划定与保护。基本草原包括重要放牧场，割草地，用于农业生产的人工草地、退耕还草地以及改良草地、草种基地，对调节气候、涵养水源、保持水土、防风固沙具有特殊作用的草原，作为国家重点保护野生动植物生存环境的草原以及草原科研、教学试验基地。至2035年，全乡基本草原面积达132.64公顷。



09

近期建设规划

近期建设



近期建设

近期建设规划是指2021年至2025年五年的乡镇发展建设规划，对空间规划的有序实施和提高空间规划的可操作性具有重要作用，此次规划明确在近期需要优先建设的重点内容。



生态修复与土地综合整治工程

河道整治修复工程、农田整治工程、耕地提质增量工程、水土流失治理...

建设用地节约集约示范工程

低效用地整治项目、城市更新项目...



防灾减灾与安全工程

“平急两用”基础设施、防灾减灾设施...

乡村振兴工程

产业发展项目建设工程...



宜居建设工程

公共服务设施、市政基础设施、人居环境整治工程...

10

规划传导与实施

规划传导
实施保障

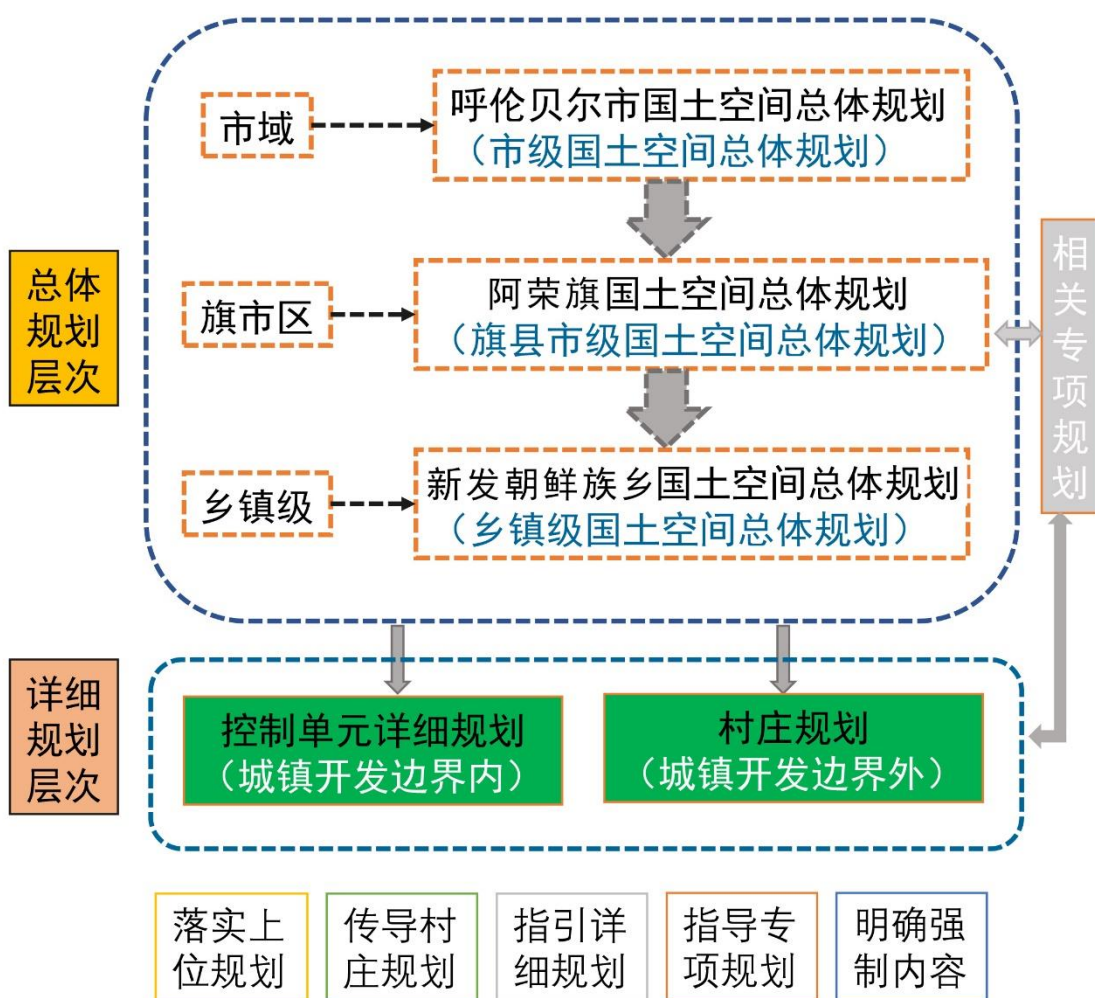


规划传导

落实上位规划

落实《阿荣旗国土空间规划（2021-2035）》确定的职能定位、人口和建设用地规模、生态保护红线面积、耕地保有量、永久基本农田保护面积、城乡建设用地规模等约束性指标及内容，以及规划分区、重要控制线、重大基础设施和生态廊道等空间布局。

规划传导



实施保障

- 按照国土空间规划**编制审批体系**、**实施监督体系**、**法律法规体系**和**技术标准体系**，实现规划信息化管理。
- 建立动态实施监测机制。建立“**一年一体检**，**五年一评估**”的监测评估体系。
- 建立“**一张图**”管理系统。



全生命周期管理

智能编制



及时预警

国土空间规划“一张图”实施监督信息系统